

Муниципальное бюджетное дошкольное образовательное учреждение детский сад №31 «Медвежонок»

Согласовано:
на заседании педагогического совета
протокол №1 от 30.08.20243

С учетом мнения Совета родителей
протокол №1 от 30.08.2024

Утверждаю:
Заведующий МБДОУ ДС №31
«Медвежонок»
Н.В.Дирлам
Приказ № 375 от 30.08.2024



**РАБОЧАЯ ПРОГРАММА
психолого-педагогического сопровождения
образовательной деятельности
на 2024 – 2025 учебный год**

Педагоги-психологи:
Степанова М.А.
Гуштюк М.В.

г. Нижневартовск, 2024

Содержание рабочей программы педагога-психолога

I	Целевой раздел	3
1.1.	Пояснительная записка	3
1.2.	Направления деятельности педагога-психолога	6
1.3.	Принципы и подходы к формированию программы	8
1.4.	Характеристика особенностей детей дошкольного возраста	9
1.5.	Планируемые результаты	19
1.6.	Система оценки результатов освоения программы (мониторинг эффективности реализации программы)	22
1.7.	Критерии результативности деятельности педагога-психолога ДОУ	23
II	Содержательный раздел	24
2.1.	Содержание коррекционной и развивающей работы	24
2.2.	Планирование деятельности педагога-психолога. Планирование коррекционной и развивающей работы с детьми	24
2.3.	Психологическая диагностика	25
2.4.	Психологическое консультирование	25
2.5.	Коррекционная и развивающая работа	27
2.6.	Система работы психолого-педагогического сопровождения детей	30
2.7.	Планирование деятельности педагога-психолога	31
2.8.	Направления коррекционной и развивающей работа с детьми и/или семьями, находящимися в трудной жизненной ситуации	37
2.9.	Психологическое просвещение	42
2.10.	Психологическая профилактика	43
2.11.	Система мониторинга	48
2.12.	Диагностический инструментарий педагога-психолога	49
III	Организационный раздел	51
3.1.	Материально-техническое обеспечение программы педагога-психолога	51
3.2.	Развивающая предметно-пространственная среда ДОУ. Работа в сенсорной комнате	52
3.3.	Модель «Неделя педагога-психолога»	54
IV	Сокращения, используемые в программе	55
V	Литература	56

I. ЦЕЛЕВОЙ РАЗДЕЛ

1.1. ПОЯСНИТЕЛЬНАЯ ЗАПИСКА

Муниципальное бюджетное дошкольное образовательное учреждение детский сад № 31 «Медвежонок» - два отдельно стоящих здания, оба корпуса расположены внутри 7-го жилого микрорайона, 1 корпус по адресу г. Нижневартовск, ул. Нефтяников 74а, 2 корпус расположен по адресу ул. Нефтяников 74б. 1 корпус имеет 2 группы для детей раннего дошкольного возраста, 9 групп для детей дошкольного возраста общеразвивающей направленности, 2 группы для детей с ТНР, 1 группу для детей с ЗПР, 1 группу кратковременного пребывания детей раннего возраста. Во втором корпусе 2 группы для детей раннего возраста, 7 групп дошкольного возраста общеразвивающей направленности, 3 группы – для детей с ТНР, 1 группа сокращенного пребывания детей раннего возраста.

В общеразвивающих группах наряду с нормотипичными дошкольниками обучаются дети с ОВЗ и дети-инвалиды, имеющие различные нозологии. Ежегодно в зависимости от заключения ТПМПК категории детей ОВЗ, обучающихся в группах общеразвивающей направленности меняются.

Нормативно – правовой основой для разработки программы психолого-педагогического сопровождения образовательной деятельности в дошкольной образовательной организации (далее – Программа) являются:

1. Федеральный закон Российской Федерации от 29.12.2012 №273-ФЗ «Об образовании в Российской Федерации».

2. Конвенция о правах ребенка. Принята Генеральной Ассамблеей ООН 20.11.1989, ратифицирована Верховным Советом СССР 13.06.1990.

3. Федеральный закон Российской Федерации от 24.07.1998 №124-ФЗ «Об основных гарантиях прав ребёнка в Российской Федерации».

4. Постановление Главного государственного санитарного врача Российской Федерации от 28.09.2020 №28 «Об утверждении санитарных правил СП 2.4.3648-20 «Санитарно-эпидемиологические требования к организациям воспитания и обучения, отдыха и оздоровления детей и молодежи».

5. Постановления Главного государственного санитарного врача Российской Федерации от 28.01.2021 №2 «Об утверждении санитарных правил СанПиН 1.2.3685-21 «Гигиенические нормативы и требования к обеспечению безопасности и (или) безвредности для человека факторов среды обитания».

6. Приказ от 31.07.2020 №373 «Об утверждении порядка осуществления образовательной деятельности по основным общеобразовательным программам, образовательным программам дошкольного образования».

7. Приказ Министерства образования и науки Российской Федерации от 17.10.2013 №1155 «Об утверждении федерального государственного образовательного стандарта дошкольного образования».

8. Приказ Минпросвещения России от 25.11.2022 №1028 «Об утверждении федеральной образовательной программы дошкольного образования».

9. Приказ Минпросвещения России от 24.11.2022 № 1022 «Об утверждении федеральной адаптированной образовательной программы дошкольного образования для обучающихся с ОВЗ».

10. Приказ Министерства труда и социальной защиты Российской Федерации от 24.07.2015 №514н «Об утверждении профессионального стандарта «Педагог-психолог (психолог в сфере образования)».

11. Устав дошкольного образовательного учреждения.

Программа разработана в соответствии с ФГОС ДО и ФОП ДО.

Программа определяет содержание и структуру деятельности педагога-психолога в соответствии с пятью образовательными областями: «социально-коммуникативное развитие», «познавательное развитие», «речевое развитие», «художественно-эстетическое», «физическое развитие» и с учетом направлений работы педагога-психолога: психологическая профилактика, психологическое просвещение, психологическая диагностика, коррекционно-развивающая работа, психологическое консультирование, психологическая экспертиза (оценка) комфортности и безопасности образовательной среды ДОУ, психолого-педагогическое, методическое сопровождение реализации основных и дополнительных программ.

Сопровождение - помощь субъекту в развитии и формировании ориентационного поля, ответственность за действия в котором несет сам субъект. Имеется в виду не любая форма помощи (а тем более обеспечения), а поддержка, в основе которой сохранение максимума свободы и ответственности субъекта развития за выбор варианта решения актуальной проблемы.

Концепция сопровождения как образовательная технология в нашей стране разработана Е.И. Казаковой. Необходимость оказания помощи детям, имеющим проблемы, предполагающая комплексный подход и особые условия для работы специалистов особой квалификации, нашла свое практическое воплощение в психолого-педагогическом сопровождении.

Деятельность психолого-педагогического сопровождения в образовательном пространстве направлена на обеспечение двух согласованных процессов:

- индивидуальное сопровождение детей в образовательном учреждении;
- системное сопровождение, направленное на профилактику или коррекцию проблемы, характерной не для одного ребенка, а для системы в целом.

Индивидуальное сопровождение детей в образовательном учреждении предполагает создание условий для выявления потенциальных и реальных целевых групп (то есть детей, находящихся под воздействием одного или нескольких факторов риска) и гарантированную помощь тем детям, которые в ней нуждаются.

Системное сопровождение осуществляется педагогом-психологом в нескольких направлениях:

- участие в разработке и реализации программ развития образовательных систем с учетом создания более благоприятных условий для развития детей;

- создание профилактических мер и развивающих занятий, направленных на преодоление проблем, характерных для многих детей. Эти занятия проектируются с учетом специфики понимания сути проблемы и возможности ее разрешения.

Наиболее эффективно задача психолого-педагогического сопровождения решается при условии включения всех членов образовательной деятельности в процесс сопровождения развития детей. Специфика психолого-педагогического сопровождения детей в ДОО такова, что в создании условий для благоприятного развития дошкольников участвует весь коллектив сотрудников (не только педагогический).

Сопровождение развития ребенка направлено на всестороннее развитие его задатков и способностей. Эффективность образовательной деятельности во многом зависит от уровня знаний педагогом своих воспитанников, умения осуществлять дифференцированный подход к ним. Эту задачу помогает решить всесторонняя диагностика, которая дает возможность получать данные о характере и динамике психологического развития, о личностных особенностях ребенка, о состоянии эмоционального благополучия.

Цели, задачи и ожидаемые результаты образовательной деятельности ДОО на 2023-2024 учебный год:

Цель: Разностороннее развитие ребёнка в период дошкольного детства с учётом возрастных и индивидуальных особенностей на основе духовно - нравственных ценностей российского народа, исторических и национально – культурных традиций.

Задачи	Ожидаемый результат
Обеспечение единых для Российской Федерации содержания ДО и планируемых результатов освоения образовательной программы ДО	Содержание ДО и освоение образовательной программы ДО территории РФ
Приобщение детей (в соответствии с возрастными особенностями) к базовым ценностям российского народа - жизнь, достоинство, права и свободы человека, патриотизм, гражданственность, высокие нравственные идеалы, крепкая семья, созидательный труд, приоритет духовного над материальным, гуманизм, милосердие, справедливость, коллективизм, взаимопомощь и взаимоуважение, историческая память и преемственность поколений, единство народов России; создание условий для формирования ценностного отношения к окружающему миру, становления опыта действий и поступков на основе осмысления ценностей	Дети приобщены к базовым ценностям российского народа - жизнь, достоинство, права и свободы человека, патриотизм, гражданственность, высокие нравственные идеалы, крепкая семья, созидательный труд, приоритет духовного над материальным, гуманизм, милосердие, справедливость, коллективизм, взаимопомощь и взаимоуважение, историческая память и преемственность поколений, единство народов России; созданы условия для формирования ценностного отношения к окружающему миру, становления опыта действий и поступков на основе осмысления ценностей
Построение (структурирование) содержания образовательной деятельности	Содержание образовательной деятельности построено на основе учёта возрастных и

на основе учёта возрастных и индивидуальных особенностей развития	индивидуальных особенностей развития воспитанников
Создание условий для равного доступа к образованию для всех детей дошкольного возраста с учётом разнообразия образовательных потребностей и индивидуальных возможностей	Созданы условия для равного доступа к образованию для всех детей дошкольного возраста с учётом разнообразия образовательных потребностей и индивидуальных возможностей
Охрана и укрепление физического и психического здоровья детей, в том числе их эмоционального благополучия	Укреплено и находится под охраной физическое и психическое здоровье детей, в том числе их эмоциональное благополучие
Обеспечение развития физических, личностных, нравственных качеств и основ патриотизма, интеллектуальных и художественно - творческих способностей ребёнка, его инициативности, самостоятельности и ответственности	Развиты физические, личностные, нравственные качества и основы патриотизма, интеллектуальные и художественно - творческие способности ребёнка, его инициативность, самостоятельность и ответственность
Обеспечение психолого - педагогической поддержки семьи и повышение компетентности родителей (законных представителей) в вопросах воспитания, обучения и развития, охраны и укрепления здоровья детей, обеспечения их безопасности	Обеспечена психолого - педагогическая поддержка семьи, повышена компетентность родителей (законных представителей) в вопросах воспитания, обучения и развития, охраны и укрепления здоровья детей, обеспечения их безопасности
Достижение детьми на этапе завершения ДО уровня развития, необходимого и достаточного для успешного освоения ими образовательных программ начального общего образования	На этапе завершения дошкольного образования, детьми достигнут уровень необходимый и достаточный для успешного освоения ими образовательных программ начального общего образования

Цель деятельности педагога-психолога:

Психологическое сопровождение развития личности дошкольника, сохранение и укрепление психологического здоровья детей и содействие их полноценному познавательному и личностному развитию.

Задачи на 2024-2025 учебный год:	Ожидаемый результат решения задач
Создание условий, способствующих эмоциональному благополучию, повышению самооценки и уверенности в себе воспитанников ДОУ	Созданы условия, способствующие эмоциональному благополучию, повышению самооценки и уверенности в себе воспитанников ДОУ
Формирование у детей предпосылок для овладения учебной деятельностью	У детей сформированы предпосылки для овладения учебной деятельностью
Повышение психологической компетенции участников образовательного процесса в вопросах психологического благополучия детей дошкольного возраста, подготовки к школьному обучению в соответствии с ФГОС ДО и ФОП ДО	Повышены психологические компетенции участников образовательного процесса в вопросах психологического благополучия детей дошкольного возраста, подготовки к школьному обучению в соответствии с ФГОС ДО и ФОП ДО

1.2. НАПРАВЛЕНИЯ РАБОТЫ ПЕДАГОГА-ПСИХОЛОГА.

1.2.1. Психологическая диагностика - осуществление контроля за ходом психического развития ребенка на основе представлений о нормативном содержании и периодизации этого процесса.

Задачи:

- раннее выявление отклонений в развитии ребенка, их коррекция и профилактика нарушений в поведении и деятельности;
- выявление причин и характера первичных нарушений в развитии у обследуемого ребенка, а также определение степени тяжести этого нарушения;
- выявление индивидуальных психологических особенностей развития обследуемого ребенка (личностных, интеллектуальных, пр.);
- определение условий воспитания ребенка;
- обоснование педагогического прогноза;
- разработка индивидуальной программы коррекционной работы (маршрут);
- организация коррекционной работы с детьми, родителями, педагогами.

Согласно ФГОС ДО в ДОУ может проводиться оценка развития детей, его динамики, в том числе измерение их личностных образовательных результатов. Психолого-педагогическая диагностика понимается как оценка развития и его динамики у детей дошкольного возраста. Обязательным требованием является связь такой оценки с оценкой эффективности педагогических действий и дальнейшим планированием образовательной работы.

Участие ребенка в психолого-педагогической диагностике (мониторинге) допускается только с согласия его родителей (законных представителей).

1.2.2. Психологическая коррекционная и развивающая работа.

В контексте ФГОС ДО деятельность педагога-психолога, направленная на изменения во внутренней, психологической сфере воспитанников, рассматривается как развивающая. Предполагается организация развивающих занятий, направленных на коррекцию определенных недостатков в психологическом развитии детей.

Психокоррекционные технологии включаются в контекст развивающей работы с дошкольниками. Предметом деятельности педагога-психолога по данному направлению становится не исправление недостатков у воспитанников, а выработка у них способов саморегуляции в разнообразных образовательных ситуациях, которые помогут им стать успешными, достигнуть требуемого уровня освоения образовательной программы и, как следствие, приведут к позитивным изменениям в сфере имеющихся трудностей развития.

Задачи:

- профилактика нежелательных негативных тенденций личностного и интеллектуального развития;

- коррекция отклонений в психическом развитии на основе создания оптимальных возможностей и условий для развития личностного и интеллектуального потенциала ребенка, которые могут быть правильно поставлены только на основе полной диагностики и оценки ближайшего вероятностного прогноза развития, определяемого понятием «зона ближайшего развития».

1.2.3. Психопросвещение.

Без психологической компетентности всех участников образовательной деятельности и, в первую очередь, педагогов и психологов невозможно добиться положительного результата. Психологическое сопровождение образовательной деятельности – создание информативно-методического пространства, включает в себя:

- организацию и проведение мониторинга для оценки изменений в образовательной деятельности дошкольного учреждения, уровня образования воспитанников на ступени дошкольного образования;

- систему методического и психологического сопровождения по вопросам проектирования и реализации, разрабатываемых педагогами, в контексте ФГОС, ФОП ДО;

- систему курсов, предполагающих проведение обучающих семинаров, консультаций, др. по повышению психолого-педагогической компетентности всех участников образовательной деятельности в условиях реализации ФГОС, ФО ДО.

1.2.4. Психопрофилактика.

Психопрофилактика в контексте идей ФГОС ДО выступает как приоритетное направление деятельности педагога-психолога ДООУ¹.

Цель психопрофилактики состоит в том, чтобы обеспечить раскрытие возможностей возраста, снизить влияние рисков на развитие ребенка, его индивидуальности (склонностей, интересов, предпочтений), предупредить нарушения в становлении личностной и интеллектуальной сфер через создание благоприятных психогигиенических условий в образовательном учреждении.

Психопрофилактика в ДООУ:

- наблюдение за детьми в период адаптации к условиям дошкольного учреждения с целью предупреждения дезадаптации;

- наблюдение за детьми в различных видах деятельности с целью предупреждения психологической перегрузки и соблюдения определенных психологических условий;

- содействие улучшению форм общения в педагогическом коллективе; педагогов с детьми; родителей с детьми; детей между собой;

- предупреждение возможных отклонений в связи с переходом воспитанников на следующую возрастную ступень;

¹ И.А. Бурлакова и Е.К. Ягловская.

- своевременный контроль за психологической готовностью детей к обучению в школе, как предупреждение возможных трудностей в обучении;
- повышение психологической компетентности педагогов и родителей.

Пути достижения данной цели предполагают продуктивное взаимодействие педагога-психолога с воспитателями и родителями, направленное на содействие им в построении психологически безопасной образовательной среды в ДОО согласно ФГОС ДО.

1.2.5. Консультативная работа.

Цель консультирования состоит в том, чтобы помочь человеку в разрешении проблемы, когда он сам осознал ее наличие. В условиях ДОО педагог-психолог осуществляет возрастное-психологическое консультирование по вопросам психологического развития ребенка.

Этап 1. Педагог-психолог проводит краткую беседу с родителями (законными представителями), выслушивая и фиксируя первые жалобы.

Этап 2. Психологическое обследование ребенка.

Этап 3. Собираются анамнестические сведения о развитии ребенка. Уточняются условия воспитания в младенческом и раннем возрасте, микроклимат в семье, понимание родителями проблем развития ребенка.

Этап 4. Даются рекомендации по изменению условий жизни ребенка и микроклимата в семье.

Этап 5. Составляется индивидуальная программа развития ребенка (маршрут) (при необходимости) и делается педагогический прогноз.

1.2.6. Организационно-методическая и экспертная деятельность:

- обработка, анализ, оформление результатов диагностики и данных наблюдения;
- пополнение психологического кабинета новинками психологической литературы, методическими разработками;
- Изготовление практического материала для развивающих игр и занятий.

1.3. ПРИНЦИПЫ И ПОДХОДЫ К ФОРМИРОВАНИЮ ПРОГРАММЫ

Создание условий для социальной ситуации развития детей, соответствующей специфике дошкольного возраста:

1) обеспечение эмоционального благополучия через непосредственное общение с каждым ребенком и уважительное отношение к каждому ребенку, к его чувствам и потребностям;

2) поддержка индивидуальности и инициативы детей через создание условий для свободного выбора детьми деятельности, участников совместной деятельности;

3) создание условий для принятия детьми решений, выражения своих чувств и мыслей, установление правил взаимодействия в разных ситуациях: для позитивных, доброжелательных отношений между детьми, в том числе

принадлежащими к разным национально-культурным, религиозным общностям и социальным слоям, а также имеющими различные (в том числе ограниченные) возможности здоровья; развитие коммуникативных способностей детей, позволяющих разрешать конфликтные ситуации со сверстниками; развитие умения детей работать в группе сверстников;

4) построение вариативного развивающего образования, ориентированного на уровень развития, проявляющийся у ребенка в совместной деятельности со взрослым и более опытными сверстниками, но не актуализирующийся в его индивидуальной деятельности (далее - зона ближайшего развития каждого ребенка), через: создание условий для овладения культурными средствами деятельности, организацию видов деятельности, способствующих развитию мышления, речи, общения, воображения и детского творчества, личностного, физического и художественно-эстетического развития детей, поддержку спонтанной игры детей, ее обогащение, обеспечение игрового времени и пространства, оценку индивидуального развития детей.

Создание условий для консультативной поддержки педагогических работников и родителей (законных представителей) по вопросам образования и охраны здоровья детей.

Осуществление взаимодействия с родителями (законными представителями) по вопросам образования ребенка, непосредственного вовлечения их в образовательную деятельность, в том числе посредством создания образовательных проектов совместно с семьей на основе выявления потребностей и поддержки образовательных инициатив семьи.

Взаимодействие психолога с педагогами во многом опирается на результаты, полученные в ходе диагностики, возникшей проблемы.

Использование результатов психологической диагностики для решения задач психологического сопровождения и проведения квалифицированной коррекции развития детей.

Взаимодействие педагога-психолога с педагогами во многом опирается на результаты, полученные в ходе диагностики. После диагностики дошкольников выпускных групп педагог-психолог обсуждает с педагогами каждого ребенка, выстраивает план совместной коррекционной и педагогической работы с тем, чтобы ко времени проведения повторной диагностики все дети достигли среднего уровня готовности к школе. Аналогичные встречи проводятся и с педагогами других групп.

1.4. ХАРАКТЕРИСТИКА ОСОБЕННОСТЕЙ ДЕТЕЙ ДОШКОЛЬНОГО ВОЗРАСТА.

Развитие ребенка связано с решением трех основных задач. С ними сталкивается любой человек в самых разных ситуациях.

Первая задача связана с ориентировкой в ситуации, с пониманием характерных для нее правил и законов, что является условием **адекватного поведения**.

Вторая задача заключается в том, чтобы определить наиболее важные для субъекта стороны действительности. Другими словами, человек должен обозначить **свои интересы и те ситуации, которые значимы для него**.

Третья задача заключается в необходимости оценки **успешности достижения поставленных целей**. Необходимо не просто определить желаемый результат, а постоянно отслеживать ход его достижения.

Становление **познавательной сферы** на протяжении дошкольного возраста можно рассмотреть относительно следующих психических функций: мышления, восприятия, памяти, внимания и воображения. В психологии и педагогике выделяют три вида *мышления*: наглядно-действенное, наглядно-образное и словесно-логическое. О появлении процесса мышления можно говорить только тогда, когда перед ребенком встает необходимость решить какую-либо задачу. Развитие *памяти и внимания* подчиняется тем же законам, что и становление детского мышления и восприятия – в дошкольном возрасте ребенок начинает осваивать действия памяти и внимания с помощью соответствующих средств. Основным свойством памяти в дошкольном возрасте выступает **непроизвольность**, которая является следствием непосредственности (то есть отсутствия средства для запоминания). К концу дошкольного возраста дети начинают использовать средство (в данном случае – картинки, движения) для улучшения запоминания. Что касается развития внимания, то оно осуществляется в направлении от непроизвольного к произвольному и от непосредственного к опосредованному. Однако в дошкольном возрасте преобладает непроизвольное (а, следовательно, и непосредственное) внимание. Одним из наиболее важных психических процессов для дошкольного возраста является процесс развития *воображения*. Благодаря появлению воображения меняется вся жизнь ребенка. Если раньше его поведение определялось объективной ситуацией, в которой он находится, то с развитием воображения дошкольник выходит за ее пределы. О.М. Дьяченко отмечала, что может показаться странным, что говорят о необходимости развития у детей воображения – ведь распространено мнение о том, что воображение ребенка богаче, оригинальнее воображения взрослого, что маленький ребенок вообще живет наполовину в мире своих фантазий. Однако дошкольники, которым предложили придумать историю, испытывают значительные трудности при выполнении этого задания и либо отказываются от его выполнения, либо подходят к нему традиционно, не интересно.

При характеристике **мотивационно-потребностной сферы** в дошкольном возрасте, в первую очередь, необходимо указать на работы

Ж. Пиаже. С его точки зрения, ребенок изначально не ориентирован на окружающий мир, а полностью поглощен собственными потребностями. Он словно не видит окружающих, их желаний и потребностей. Так, например, дошкольник полагает, что другой человек видит ситуацию точно так же, как и он. Естественность поведения дошкольников, отсутствие у них чувства стеснения объясняется не столько недостаточно развитым интеллектом, сколько неумением посмотреть на ситуацию и собственные действия с позиции окружающих людей. Дошкольники выбирают те изображения, которые соответствуют их собственному положению относительно объектов. Этот феномен получил название *эгоцентризм*.

В развитии **эмоционально-личностной сферы** одним из наиболее важных моментов является так называемый кризис трех лет. В раннем возрасте ребенок учился пользоваться предметами, ему важно было узнать, как действовать с каждым из них. Главным помощником ребенка в процессе познания предметов выступал взрослый. К трем годам малыш уже многому научился, хотя его действия носят еще несовершенный характер. Он видит, что делают окружающие его взрослые: мама готовит еду, папа уходит на работу, старший брат идет в школу и т.д. Ребенок видит социальные роли взрослых и хочет сам выступать в этих ролях, то есть стать равным взрослому. Для ребенка быть взрослым – значит самостоятельно выполнять разные дела, и поэтому малыш начинает стремиться к своей самостоятельности. Но дошкольник выполняет действия медленно и не всегда правильно, в то время как взрослые живут в быстром ритме. В ряде случаев возникают конфликтные ситуации: взрослый не понимает, почему процесс, ранее не вызывавший проблем (например, одевание), теперь связан со значительными трудностями. А ответ прост: ребенок изменился, он сделал шаг в личностном развитии и требует, чтобы с ним считались. В дошкольном возрасте формируется **образ Я** ребенка, то есть его собственные представления о себе. Это проявляется в том, что дошкольник начинает трепетно относиться ко всему, что связано с его Я. Прежде всего, он требует правильного называния своего имени и фамилии. У него появляются свои вещи, игрушки («моя кроватка», «мои штанишки», «мой зайка» и т.д.). При этом у дошкольника формируется самооценка. В случае если она низкая, ребенок не верит в свои возможности и ожидает постоянных неудач. Если же самооценка высокая, дошкольник надеется на успех и готов попробовать свои силы в любом деле.

Одно из направлений эмоционально-личностного развития в процессе освоения игры связано со становлением такого психического качества, как произвольность. **Произвольность** – это умение подчинять свое поведение заданному правилу.

Возрастные психологические особенности детей дошкольного возраста:

Психологические особенности детей 2-3 лет

Показатели	Характеристика
Ведущая потребность	Потребность в любви, заботе
Ведущая функция	Восприятие
Игровая деятельность	Партнерская со взрослыми; индивидуальная с игрушками, игровое действие
Отношение со взрослыми	Ситуативно-деловое: взрослый – источник способов деятельности, партнер по игре и творчеству
Отношения со сверстниками	Эмоционально-практическое: сверстник малоинтересен
Эмоции	Восприимчивость к эмоциональным состояниям окружающих, «эффект заражения». Проявления положительных и отрицательных эмоций зависит от физического комфорта
Способ познания	Предметно-манипулятивная деятельность, метод проб и ошибок
Объект познания	Непосредственно окружающие предметы, их свойства и назначения
Восприятие	Восприятие сенсорных эталонов (цвет, форма)
Внимание	Непроизвольное; быстро переключается с одной деятельности на другую. Удерживает внимание 5-10 мин. Объем внимания 3-4 предмета
Память	Непроизвольная (эмоционально окрашенная информация), преобладает узнавание, а не запоминание; кратковременная. Объем памяти 3-4 предмета из 5
Мышление	Наглядно-действенное: возникающие в жизни ребенка проблемные ситуации разрешаются путем реального действия с предметами
Воображение	Репродуктивное (воссоздание репродукции знакомого образа)
Условия успешности	Разнообразие окружающей среды; физический комфорт
Новообразования возраста	Самопознание, усвоение элементарных норм опрятности и поведения в коллективе

Психологические особенности детей 3-4 лет

Показатели	Характеристика
Ведущая потребность	Потребность в общении, уважении, признании самостоятельности ребенка
Ведущая функция	Восприятие
Игровая деятельность	Партнерская со взрослыми; индивидуальная с игрушками, игровое действие
Отношения со взрослыми	Ситуативно-деловое: взрослый – источник способов деятельности, партнер по игре и творчеству
Отношения со сверстниками	Эмоционально-практическое: сверстник малоинтересен
Эмоции	Резкие переключения; эмоциональное состояние зависит от физического комфорта
Способ познания	Экспериментирование. Конструирование
Объект познания	Непосредственно окружающие предметы, их свойства и назначения
Восприятие	Восприятие сенсорных эталонов (цвет, форма, размер)
Внимание	Непроизвольное; быстро переключается с одной деятельности на другую. Удерживает внимание 5-10 мин. Объем внимания 3-4 предмета
Память	Непроизвольная (эмоционально окрашенная информация), преобладает узнавание, а не запоминание; кратковременная. Объем памяти 3-4 предмета из 5
Мышление	Переход от наглядно-действенного к наглядно-образному мышлению (переход от действий с предметами к действию с образами: предметы – заместители, картинки)
Воображение	Репродуктивное (воссоздание репродукции знакомого образа)
Условия успешности	Разнообразие окружающей среды; партнерские отношения со взрослыми
Новообразования возраста	<ol style="list-style-type: none"> 1. Планирующая функция речи. 2. Предвосхищение результата деятельности. 3. Начало формирования высших чувств (интеллектуальные, моральные, эстетические).

Психологические особенности детей 4-5 лет

Показатели	Характеристика
Ведущая потребность	Потребность в общении, познавательная активность
Ведущая функция	Наглядно-образное мышление
Игровая деятельность	Коллективная со сверстниками, ролевой диалог, игровая ситуация
Отношения со взрослыми	Внеситуативно-деловое: взрослый – источник информации
Отношения со сверстниками	Ситуативно-деловое: сверстник интересен как партнер по сюжетной игре
Эмоции	Более ровные старается контролировать, проявляются элементы эмоциональной отзывчивости
Способ познания	Вопросы, рассказы взрослого, экспериментирование
Объект познания	Предметы и явления непосредственно не воспринимаемые
Восприятие	Восприятие сенсорных эталонов, свойств предметов
Внимание	Внимание зависит от интереса ребенка, развиваются устойчивость и возможность произвольного переключения. Удерживает внимание 10-15 мин. Объем внимания 4-5 предметов
Память	Кратковременная, эпизодическое запоминание зависит от вида деятельности. Объем памяти 4-5 предмета из 5, 2-3 действия
Мышление	Наглядно-образное
Воображение	Репродуктивное, появление творческого воображения
Условия успешности	Кругозор взрослого и хорошо развитая речь
Новообразования возраста	1. Контролирующая функция речи: речь способствует организации собственной деятельности. 2. развитие способности выстраивать элементарные умозаключения.

Психологические особенности детей 5-6 лет

Показатели	Характеристика
Ведущая потребность	Потребность в общении, познавательная активность
Ведущая функция	Наглядно-образное мышление
Игровая деятельность	Коллективная со сверстниками, ролевой диалог, игровая ситуация
Отношения со взрослыми	Внеситуативно-деловое: взрослый – источник информации
Отношения со сверстниками	Ситуативно-деловое: сверстник интересен как партнер по сюжетной игре
Эмоции	Более ровные старается контролировать, проявляются элементы эмоциональной отзывчивости
Способ познания	Вопросы, рассказы взрослого, экспериментирование
Объект познания	Предметы и явления непосредственно не воспринимаемые
Восприятие	Восприятие сенсорных эталонов, свойств предметов
Внимание	Внимание зависит от интереса ребенка, развиваются устойчивость и возможность произвольного переключения. Удерживает внимание 10-15 мин. Объем внимания 4-5 предметов
Память	Кратковременная, эпизодическое запоминание зависит от вида деятельности. Объем памяти 4-5 предмета из 5, 2-3 действия
Мышление	Наглядно-образное
Воображение	Репродуктивное, появление творческого воображения
Условия успешности	Кругозор взрослого и хорошо развитая речь
Новообразования возраста	1. Контролирующая функция речи: речь способствует организации собственной деятельности. 2. Развитие способности выстраивать элементарные умозаключения.

Психологические особенности детей 6-7 лет

Показатели	Характеристика
Ведущая потребность	Потребность в общении и самоутверждение
Ведущая функция	Общение со сверстниками, осознания своего «Я»
Игровая деятельность	Усложнение игровых замыслов, длительные игровые объединения, групповые игры
Отношения со взрослыми	Ситуативно -деловое; ситуативно-личностное: взрослый – источник информации, собеседник
Отношения со сверстниками	Ситуативно-деловое: углубление интереса как к партнеру по играм, предпочтении в общении
Эмоции	Преобладание ровного оптимистичного настроения
Способ познания	Общение со взрослым, сверстником, самостоятельная деятельность, экспериментирование
Объект познания	Предметы и явления непосредственно не воспринимаемые, нравственные нормы
Восприятие	Знания о предметах и их свойствах расширяются (восприятие времени, пространства), организуются в систему и используются в различных видах деятельности
Внимание	Умение направлять и удерживать внимание на предметах и объектах. Удерживает внимание до 30 мин. Объем внимания 10 предметов
Память	Сформированность произвольной зрительной и слуховой памяти. Объем памяти 8-10 предметов из 10, 4-5 действия
Мышление	Наглядно-образное, формируется логическое мышление, умение сравнивать, устанавливать причинно-следственные связи
Воображение	Развитие творческого воображения стереотипности образов
Условия успешности	Собственный широкий кругозор, хорошо развитая речь, развитие самосознания
Новообразования возраста	Планирующая функция речи. Предвосхищение результата деятельности. Формирования высших чувств (интеллектуальные, моральные, эстетические). Осознания своего «Я»

Психологические особенности обучающихся различных целевых групп для оказания им адресной психологической помощи

Психологические особенности нормотипичных детей с нормативными кризисами развития

Возрастной кризис	Психологические особенности
Кризис 3-х лет	Течение кризисного этапа описывается «семизвездием симптомов» (Л. С. Выготский). В трехлетнем возрасте поведение детей отличается упрямством, негативизмом, своеволием, строптивостью, протестами, обесцениванием, деспотизмом
Кризис 7-ми лет	Основными проявлениями кризиса 7-ми лет являются капризность, негативизм, непослушание, раздражительность

Психологические особенности обучающихся с особыми образовательными потребностями (ООП)

Категория детей	Психологические особенности
Дети ОВЗ и/или дети-инвалиды	<p>В зависимости от нозологической группы обучающихся с ОВЗ и с инвалидностью можно выделить следующие общие психологические особенности:</p> <ul style="list-style-type: none"> • имеются определенные коммуникационные трудности в установлении межличностного взаимодействия с педагогами и сверстниками; • темп познавательной деятельности крайне низкий по сравнению с их нормально развивающимися сверстниками; • имеются проблемы в произвольной регуляции собственной деятельности; • могут проявляться различные по степени выраженности трудности в адаптации к ДОУ, режиму дня, правилам поведения; • повышенная тревожность, многие дети с ОВЗ отличаются повышенной впечатлительностью (тревожностью): болезненно реагируют на тон голоса, отмечается малейшее изменение в настроении; • у некоторых воспитанников наблюдаются неадекватная самооценка, капризность, инфантилизм, склонность к избеганию трудностей, чрезмерная зависимость от близких; • для большинства детей с ОВЗ характерна повышенная утомляемость; быстро становятся вялыми или раздражительными, плаксивыми, с трудом сосредотачиваются на задании. При неудачах быстро утрачивают интерес, отказываются от выполнения задания. У некоторых детей в результате утомления возникает двигательное беспокойство
Дети, находящиеся под диспансерным наблюдением, часто болеющие дети, обучающиеся по индивидуальному учебному плану/расписанию на основании медицинского заключения	<p>Для часто болеющих детей (ЧБД) свойственна выраженная тревожность, боязливость, неуверенность в себе, быстрая утомляемость. Также имеются специфические особенности межличностного взаимодействия и деятельности: ограниченность круга общения, объективная зависимость от взрослых (родителей, педагогов), стремление постоянно получать от них помощь. Для ЧБД старшего дошкольного возраста характерны изменения в отношении ведущего вида деятельности – сюжетно-ролевой игры, что оказывает негативное влияние на развитие его личности и эмоциональное благополучие. У ЧБД могут наблюдаться сложности в освоение программы и социальной адаптации</p>
Обучающиеся, испытывающие трудности в освоении ООП, развитии, социальной адаптации, в том числе билингвальные обучающиеся, дети мигрантов, испытывающие трудности в понимании государственного языка РФ на	<p>Обучающиеся, испытывающие трудности в освоении ООП ДО и развитии характеризуются:</p> <ul style="list-style-type: none"> • низкими показателями в развитии интеллектуальных процессов; • недостаточным уровнем развития познавательных процессов; • низкой познавательной активностью; • быстрой утомляемостью и истощаемостью; • низкой работоспособностью. <p>Обучающиеся испытывающие трудности в социальной адаптации характеризуются:</p> <ul style="list-style-type: none"> • трудностями коммуникации со сверстниками и взрослыми; • наличием деструктивных эмоциональных состояний (тревога, неуверенность, агрессия); • несформированностью или недостаточной сформированностью

<p>дошкольном уровне образования</p>	<p>навыков самообслуживания (у детей младшего дошкольного возраста);</p> <ul style="list-style-type: none"> • несформированностью (отсутствием) правил поведения в социуме. <p>Билингвальные обучающиеся, дети мигрантов, испытывающие трудности в понимании государственного языка РФ на дошкольном уровне образования характеризуются:</p> <ul style="list-style-type: none"> • трудностями адаптации к ДОУ; • трудностями в коммуникации со сверстниками и взрослыми в виде языкового барьера; • недостаточным развитием коммуникативных навыков; • наличием деструктивных эмоциональных состояний (тревога, неуверенность, агрессия)
<p>Одаренные обучающиеся</p>	<p>Психологические особенности по отношению к самому себе: повышенная тревожность; неадекватная самооценке; неуверенность; внутренняя самоизоляция от реальной действительности; перфекционизм и повышенная требовательность к себе, которая может не соответствовать реальным возрастным возможностям; сверхчувствительность к стимулам среды, в том числе социальным, что определяет высокую уязвимость; недостаточно выраженная толерантность; повышенная потребность в самостоятельности; в ряде случаев неприязнь к систематическому обучению.</p> <p>Психологические особенности во взаимоотношении со взрослыми: повышенный уровень притязаний в общении со взрослыми, требовательность; критичность по отношению ко взрослым; стремление во что бы то ни стало настоять на своем; повышенная потребность в усиленном внимании взрослого; отсутствие чувства дистанции в общении со взрослыми.</p> <p>Психологические особенности во взаимоотношении со сверстниками: сниженная потребность в общении со сверстниками; усиленное стремление к лидерству; недостаточная сформированность эффективных навыков социального поведения; неконформность, «необычное» поведение, что может вызвать недоумение или насмешку сверстников; несоблюдение некоторых норм сообщества ровесников, потребность в общении с более старшими детьми, и, как следствие, излишняя конфликтность или отчужденность от ровесников</p>

Психологические особенности детей и (или) семей, находящихся в трудной жизненной ситуации

Категория детей	Психологические особенности
Дети-сироты	<p>Данной категории детей может быть свойственно:</p> <ul style="list-style-type: none"> • затруднение отношений в межличностных связях (как со взрослыми, так и со сверстниками); • проблемы пищевого поведения; • эмоциональная незрелость; • сниженная познавательная активность; • отставание в психическом развитии; • нарушение представлений о временных характеристиках становления личности; • избегающее (без взаимности, одностороннее) поведение
Дети, оставшиеся без попечения родителей	
Дети - жертвы вооруженных и межнациональных конфликтов, экологических и техногенных катастроф, стихийных бедствий	<p>Возможные психолого-педагогические проблемы, характерные детям в возрасте до 3-х лет: страхи, спутанность чувств. В поведении детей могут отмечаться: нарушение сна, потеря аппетита, агрессия, страх перед чужими людьми.</p> <p>Возможные психолого-педагогические проблемы, характерные детям в возрасте от 3 до 7 лет: тревога, боязливость, спутанность чувств, чувство вины, стыд, отвращение, чувство беспомощности, примирение со случившимся, отсутствие сопротивления, пассивная реакция на боль, болезненное отношение к замечаниям, критике, заискивающее поведение (внешне копирует поведение взрослых), негативизм, лживость, жестокость по отношению к взрослым. В поведении детей могут отмечаться: регрессия поведения, отстранённость, агрессия</p>
Дети из семей беженцев и вынужденных переселенцев.	
Дети, оказавшиеся в экстремальных условиях.	
Дети - жертвы насилия.	<p>Существуют разные виды насилия, но для всех них характерны общие признаки:</p> <ul style="list-style-type: none"> • задержка в развитии ребёнка: речевые нарушения, задержка психического, интеллектуального, эмоционально-волевого развития; • трудности в общении со сверстниками, избегание общения с прежними друзьями, отчуждение от братьев и сестер, терроризирование младших детей и сверстников, жестокость по отношению к игрушкам; • регрессивное поведение; • проявление аутоагрессии; • изменение в эмоциональном состоянии и общении: замкнутость, изоляция, уход в себя, отвращение, стыд, вина, недоверие, истерическое поведение, враждебность, агрессия, быстрая потеря самоконтроля; • глубокие и быстрые личностные изменения: снижение самооценки, неспособность защитить себя, смирение, подавленность, тревожность, уступчивость, угодливость, склонность к уединению, внешний локус контроля; • нарушения сна (прерывистый, неглубокий, со вздрагиваниями и повторяющимися кошмарными сновидениями), питание (вплоть до булимии и анорексии); • соматические и психосоматические расстройства (энурез, энкопрез, нервные тики и т.п.)

<p>Дети с отклонениями в поведении</p>	<p>Детям с отклонениями в поведении свойственно:</p> <ul style="list-style-type: none"> • проявление вспышек гнева, несвойственных возрасту ребёнка (частые и плохо контролируемые); • применение намеренного поведения с целью досадить взрослому; • активные отказы выполнять требования взрослых, нарушение установленных ими правил; • частое противостояние взрослым в виде споров; • проявление злобы и мстительности; • преднамеренное разрушение чужой собственности (предметов); • нанесение ущерба другим людям с применением опасных предметов; • попытки ухода из детского сада, группы
--	---

Психологические особенности детей и (или) семей, находящиеся в социально опасном положении (безнадзорные, беспризорные, склонные к бродяжничеству)

Семья, находящаяся в социально опасном положении – это семья, имеющая детей, где родители или законные представители несовершеннолетних не исполняют обязанности по их воспитанию, обучению и (или) содержанию и (или) отрицательно влияют на их поведение, либо жестоко обращаются с ними.

Основными особенностями семьи, находящейся в социально опасном положении, являются: низкий уровень педагогической культуры, деструктивные эмоционально-конфликтные отношения между супругами, возможное наличие таких факторов (в единственном или совокупном их проявлении) как:

- социально-экономическое неблагополучие,
- аморальный образ жизни,
- зависимость от алкоголя и психоактивных веществ,
- деформированность общечеловеческих ценностных ориентации,
- неразборчивость в брачном выборе и повторные браки, без учета интересов детей,
- жестокое отношение к детям и насилие над ними,
- пренебрежение к санитарно-гигиеническим нормам и т.п.

Детям, воспитывающихся в таких семьях могут быть свойственны следующие особенности:

- трудности в коммуникации со сверстниками и взрослыми;
- эмоциональная незрелость;
- сниженная познавательная активность;
- отставание в психическом развитии.

Психологические особенности обучающихся целевых групп

Категория детей	Психологические особенности
Дети с проблемами эмоционального характера	Детям с проблемами эмоционального характера свойственна повышенная возбудимость, апатия, раздражительность, тревожность, появление фобий, капризы, истерики
Дети с проблемами поведенческого характера	Детям с проблемами поведенческого характера свойственно проявление грубости, вспышки агрессии по отношению к взрослым и сверстникам, лживость, упрямство, требовательность. Дети часто спорят с взрослыми, гnevаются, не контролируют эмоции, склонны переносить вину на другого человека, обидчивы, не подчиняются правилам и требованиям
Дети с проблемами общения	Дети с проблемами общения – это дети, которым свойственна стеснительность, замкнутость, излишняя чувствительность. У этих детей может наблюдаться выраженная нереализованность потребности в лидерстве. В поведение таких детей может наблюдаться конфликтность, драчливость
Дети с проблемами невротического характера	Дети с проблемами невротического характера – это дети, у которых может наблюдаться потеря аппетита, энкопрез, энурез, заикание
Дети с проблемами регуляторного характера	У детей с проблемами регуляторного характера может наблюдаться расстройство сна, быстрая утомляемость, навязчивые движения, двигательная расторможенность и снижение произвольности внимания

1.5. ПЛАНИРУЕМЫЕ РЕЗУЛЬТАТЫ:

- создание на базе дошкольного образовательного учреждения предметно-пространственной развивающей среды, способствующей психологическому здоровью, комфорту и благополучию;
- формирование комплексной системы по психологическому развитию детей дошкольного возраста (социально-коммуникативная, эмоционально-личностная, потребностно-мотивационная, интеллектуальная сфера), способствующей сохранению психологического здоровья и благополучия детей в дошкольном образовательном учреждении и которая позволяет организовать психокоррекционный процесс на современном уровне;
- реализация программы работы/индивидуальных маршрутов с детьми дошкольного возраста, направленных на социализацию, сохранение психологического здоровья и благополучия.

Уровни подготовки воспитанников

№ п/п	возраст	Уровни
1	до 3 лет	<p>Низкий: поведение ребенка неустойчиво, хотя имеет представление об отдельных правилах культуры поведения. Ребёнок испытывает трудности в общении, связанные с неумением учитывать позицию другого. Слабо ориентируется в эмоциональных состояниях окружающих.</p> <p>Средний: поведение и общение ребенка положительно направлены. Он имеет представления о правилах культуры поведения и выполняет их в привычной обстановке, однако в новых условиях может испытывать скованность, потребность в поддержке и направлении взрослых. Реагирует на эмоциональные состояния других, проявляет сочувствие.</p> <p>Высокий: поведение и общение ребенка положительно направлено. Охотно вступает в общение. Отличается не/речевой активностью. Понимает эмоциональные состояния других, выражает готовность помочь. Проявляет познавательный интерес к миру, стремится узнать новое.</p>
2	от 3 до 5 лет	<p>Низкий: поведение ребенка неустойчиво, ситуативно. Хотя он имеет представление об отдельных правилах культуры поведения, привычка самостоятельно следовать им не сложилась. Ребёнок испытывает трудности в общении, связанные с неумением учитывать позицию партнера. Слабо ориентируется в эмоциональных состояниях окружающих. Наряду с добрыми поступками, наблюдаются частые проявления негативного поведения.</p> <p>Средний: поведение и общение ребенка положительно направлены. Он имеет представления о правилах культуры поведения и выполняет их в привычной обстановке, однако в новых условиях может испытывать скованность, потребность в поддержке и направлении взрослых. Чутко реагирует на оценку своих действий и поступков, воздерживается от повторения действий, отрицательно оценённых взрослыми. В общении стремится к согласованным действиям. Внимателен к эмоциональному состоянию других, проявляет сочувствие.</p> <p>Высокий: поведение и общение ребенка устойчиво положительно направлено. Ребёнок ориентирован в правилах культуры поведения, владеет разными способами культурного поведения. Охотно вступает в общение. Отличается речевой активностью, готовностью принять общий замысел.</p>

		Правильно понимает эмоциональные состояния других, активно выражает готовность помочь. Нацелен на самостоятельность. Проявляет активный познавательный интерес к миру, стремится узнать новое
3	от 5 до 6, от 6 до 7 лет	<p>Низкий: поведение ребенка неустойчиво, ситуативно. Хотя он имеет представление об отдельных правилах культуры поведения, привычка самостоятельно следовать им не сложилась. Часто поведение определяется непосредственными побуждениями. Ребенок испытывает трудности в общении, связанные с неумением учитывать позицию партнера. Слабо ориентируется в эмоциональных состояниях окружающих. Наряду с добрыми поступками, наблюдаются частые проявления негативного поведения. Отношение к будущему (к поступлению в школу) неопределенное.</p> <p>Средний: поведение и общение ребенка положительно направлены. Он имеет представления о правилах культуры поведения и выполняет их в привычной обстановке, однако в новых условиях может испытывать скованность, потребность в поддержке и направлении взрослых. Чутко реагирует на оценку своих действий и поступков, воздерживается от повторения действий, отрицательно оцененных взрослыми. В общении стремится к согласованным действиям. Осуществляет элементарный самоконтроль. Внимателен к эмоциональному состоянию других, проявляет сочувствие. Выражает интерес и стремление к своему будущему - к обучению в школе.</p> <p>Высокий: поведение и общение ребёнка устойчиво положительно направлено. Ребенок хорошо ориентирован в правилах культуры поведения, владеет разными формами и способами культурного поведения. Охотно вступает в общение. Отличается высокой речевой активностью, готовность принять общий замысел. Умеет сам выдвинуть идеи, план действий, организовать партнеров. Правильно понимает эмоциональные состояния других, активно выражает готовность помочь. Нацелен на самостоятельность. Проявляет активный познавательный интерес к миру, к своему будущему положению школьника, стремится узнать новое</p>

Планируемые результаты по направлениям работы педагога-психолога ДОУ

Направление деятельности педагога-психолога	Планируемые результаты
Психолого-педагогическое и методическое сопровождение реализации основных и дополнительных образовательных программ	Педагогами реализуется индивидуальный подход к детям с учётом их индивидуально-психологических особенностей
Психологическая экспертиза (оценка) комфортности и безопасности образовательной среды ДОУ	Определение рисков, препятствующих созданию комфортной и безопасной образовательной среды и их своевременное устранение

Психологическая диагностика	1.Своевременное информирование родителей о возможных отклонениях в развитии ребенка. 2.Своевременное обращение внимания родителей на эмоциональные трудности ребенка в зависимости от эмоциональных переживаний матери. 3.Своевременное планирование консультативной, профилактической и других видов помощи педагогам
Коррекционная и развивающая работа	1.Снижение количества воспитанников с выраженными трудностями обучения при групповой форме работы. 2.Снижение количества воспитанников с выраженными трудностями эмоциональной коммуникации. 3.Снижение эмоциональной напряжённости педагогов в течение года
Психологическое консультирование	1.Снижение количества воспитанников с трудностями обучения, связанными с недостаточным вниманием со стороны родителей к расширению кругозора детей. Улучшение психоэмоционального состояния родителей. 2.Улучшение психоэмоционального состояния педагогов в отношении выполняемых должностных обязанностей
Психологическое просвещение	1.Понимание родителями механизмов взаимосвязи психоэмоционального климата в семье и поведения ребенка; взаимосвязи количества времени родителя, направленного на ребенка, и успешности ребёнка в образовательном процессе. Признание родителями права ребёнка быть индивидуальностью (право иметь индивидуальные особенности развития вне зависимости от желаний родителей). 2.Понимание педагогами индивидуальных особенностей развития воспитанников, возможности их учета в образовательном процессе для повышения качества образования детей с нормальным и нарушенным развитием. Умение педагогов бесконфликтно общаться с семьями с разным уровнем коммуникативных возможностей
Психологическая профилактика	1.Снижение количества воспитанников, родителей (законных представителей) и педагогов с признаками психоэмоционального напряжения

1.6. Система оценки результатов освоения Программы (мониторинг эффективности реализации программы)

Требования ФГОС к результатам освоения программы представлены в виде целевых ориентиров дошкольного образования, которые представляют собой социально-нормативные возрастные характеристики возможных достижений ребенка на этапе завершения уровня дошкольного образования. Специфика дошкольного детства (гибкость, пластичность развития ребенка, высокий разброс вариантов его развития, его непосредственность и произвольность), а также системные особенности дошкольного образования (необязательность уровня дошкольного образования в Российской Федерации, отсутствие возможности вменения ребенку какой-либо ответственности за результат) делают неправомерными требования от ребенка

дошкольного возраста конкретных образовательных достижений и обуславливают необходимость определения результатов освоения образовательной программы в виде целевых ориентиров.

Программой не предусматривается оценивание качества образовательной деятельности учреждения на основе достижения детьми планируемых результатов освоения Программы.

В соответствии с ФГОС ДО целевые ориентиры не подлежат непосредственной оценке, в том числе в виде педагогической диагностики (мониторинга), и не являются основанием для их формального сравнения с реальными достижениями детей. Они не являются основой объективной оценки соответствия установленным требованиям образовательной деятельности и подготовки детей. Освоение Программы не сопровождается проведением промежуточных аттестаций и итоговой аттестации воспитанников.

Инструментарий оценки работы педагога позволяет ему оптимальным образом выстраивать взаимодействие с детьми, помогает выстраивать индивидуальную траекторию развития каждого ребенка (в соответствии с ФОП ДО).

В системе оценки результатов освоения ООП в первую очередь, речь идет о постепенном смещении акцента с объективного (тестового) подхода в сторону аутентичной оценки.

В основе аутентичной оценки лежат следующие принципы:

- построение на анализе реального поведения ребенка, а не на результате выполнения специальных заданий. Информация фиксируется посредством прямого наблюдения за поведением ребенка. Результаты наблюдения педагог получает в естественной среде (в игровых ситуациях, в ходе режимных моментов, на занятиях);

- аутентичные оценки дают взрослые, которые проводят с ребенком много времени, хорошо знают его поведение. В этом случае опыт педагога сложно переоценить. Родители могут стать партнерами педагога при поиске ответа на тот или иной вопрос;

- аутентичная оценка максимально структурирована. Аутентичная оценка результатов освоения ООП осуществляется 2 раза в год с использованием диагностики результатов, что обеспечивает возможность оценки динамики достижений детей, сбалансированность методов, не приводит к переутомлению воспитанников и не нарушает ход образовательного процесса.

При реализации требований ФГОС ДО в сферу компетентности педагога-психолога попадают следующие качества ребенка:

- физические, интеллектуальные и личностные.

Педагог-психолог осуществляет:

1. Психологическую диагностику познавательных процессов детей.
2. Психологическую диагностику личностных качеств.
3. Диагностику мотивационной готовности детей к обучению в школе.
4. Определение сформированности предпосылок учебной деятельности.

Данные о результатах обследования заносятся в диагностическую карту, анализ которой позволяет оценить эффективность образовательной программы и организацию образовательного процесса в целом.

1.7. Критерии результативности деятельности педагога-психолога ДОУ

К критериям результативности деятельности педагога-психолога ДОУ относятся:

- психолого-педагогическое обеспечение преемственности содержания и форм организации образовательного процесса на разных возрастных этапах;
- обеспечение учета специфики возрастного психофизического развития воспитанников при реализации основной общеобразовательной программы;
- достижение необходимого уровня психолого-педагогической компетентности педагогических и административных работников, родительской общественности;
- сформированность у воспитанников ценностных установок на здоровый и безопасный образ жизни при определении итоговых результатов;
- обеспечение дифференцированного и индивидуализированного обучения, в том числе реализация индивидуальных образовательных маршрутов и психологического сопровождения образовательного процесса;
- функционирование системы мониторингов возможностей и способностей воспитанников, выявления и поддержки одаренных детей, детей с особыми образовательными потребностями;
- сформированность коммуникативных навыков воспитанников;
- вариативность уровней и форм психолого-педагогического сопровождения участников образовательного процесса (профилактика, диагностика, консультирование, коррекционная, развивающая работа, просвещение, экспертиза).

II. Содержательный раздел.

2.1. Описание деятельности педагога-психолога в соответствии направлениями работы.

Деятельность педагога-психолога ДОУ регламентирована профессиональным стандартом «Педагог-психолог (психолог в сфере образования)», утвержденным приказом Минтруда России от 24.07.2015 № 514н. Данный приказ определяет основные направления работы (трудовые функции) педагога-психолога и их содержание.

2.2. Психологическая экспертиза (оценка) комфортности и безопасности образовательной среды ДОУ.

Одной из трудовых функций педагога-психолога является «Психологическая экспертиза (оценка) комфортности и безопасности образовательной среды». В рамках данного направления работа ведётся со всеми участниками образовательных отношений, через различные формы работы, которые представлены в таблице ниже.

Форма работы	Задачи	Участники	Примечание
Наблюдение	Проведение психологического мониторинга и анализа эффективности использования методов и средств образовательной деятельности	Педагоги	Проводится по обращению администрации ДОУ
Аналитическая	Проведение психологической экспертизы программ развития образовательной организации с целью определения степени безопасности и комфортности образовательной среды	Педагоги	Проводится по обращению администрации ДОУ
Консультация	Оказание консультативной помощи педагогам при выборе образовательных технологий с учётом индивидуально-психологических особенностей и образовательных потребностей обучающихся	Педагоги	По обращению педагогов
Консультация	Оказание психологической поддержке педагогам в проектной деятельности по совершенствованию образовательной деятельности	Педагоги	По обращению педагогов
Анкетирование	Изучение уровня удовлетворённости педагогов в безопасности и комфортности образовательной среды ДОУ	Педагоги	Проводится по обращению администрации ДОУ
	Изучение уровня удовлетворённости родителей в безопасности и комфортности образовательной среды ДОУ	Родители (законные представители)	
Наблюдение (Использование карт <u>наблюдения*</u>) *Карты наблюдения разрабатываются педагогом-психологом ДОУ	Определение уровня психологической безопасности и комфортности детей во взаимодействии с педагогами.	Педагоги, дети	(по обращению) 1 раз в год в соответствии с годовым планом педагога-психолога
Анкетирование	Оценка эмоционального благополучия ребёнка в группе родителями (законными представителями)	Родители (законные представители)	По необходимости и/или по обращению от педагогов и/или администрации

2.3. Психологическая диагностика.

Целью психологической диагностики является получение полных информативных данных об индивидуальных особенностях психологического развития детей, которые могут использоваться для решения задач психологического сопровождения и проведения квалифицированной коррекции развития детей.

Участие ребенка в психологической диагностике допускается только с согласия его родителей (законных представителей).

С целью выявления детей, нуждающихся в психолого-педагогическом сопровождении педагогом-психологом в сентябре-октябре, проводится скрининговое обследование (мониторинг) во всех группах общеразвивающей направленности с использованием следующих методов: наблюдения, беседа, анкетирование педагогов. По результатам скринингового обследования (мониторинга) педагог-психолог дает рекомендации педагогам групп по оптимизации образовательного процесса и определяет целевые группы для проведения углубленной психологической диагностики и дальнейшего психолого-педагогического сопровождения. Также в сентябре проводится диагностика детей с ОВЗ с целью определения актуального развития детей и определение зоны ближайшего развития для построения коррекционной и развивающей работы.

В мае месяце также проводится психологическая диагностика воспитанников, в том числе с ОВЗ, инвалидами с которыми проводилась коррекционно-развивающая работа, с целью отслеживания динамики развития.

2.4. Психологическое консультирование.

Цель психологического консультирования состоит в том, чтобы помочь человеку в разрешении проблемы в ситуации, когда он сам создал ее наличие.

В условиях ДОУ педагог-психолог осуществляет возрастное-психологическое консультирование, ориентируясь на потребности и возможности возрастного развития, а также на его индивидуальные варианты.

Психологическое консультирование

Проблема	Содержание психологической помощи
Консультирование по проблемам трудностей в обучении	Развитие познавательной активности, любознательности, наблюдательности, умение рассуждать. Детские вопросы как форма познавательной активности. Приёмы повышения работоспособности, тренировки памяти. Развитие элементов произвольного внимания. Учёт детских интересов в процессе обучения. Развитие представлений об окружающем, обогащение впечатлений. Развитие самоорганизации деятельности
Консультирование по проблемам детско-родительских отношений	Учет в организации взаимодействия с детьми особенностей дошкольного возраста: импульсивность, отвлекаемость, неустойчивость внимания, повышенная двигательная активность, эмоциональное «заражение» и т.п.

	<p>Определение оптимальных требований к ребенку. Эффективность стратегии поведения в трудных воспитательных ситуациях, учёт типа темперамента ребенка. Взаимодействие с членами семьи, в том числе братьями и сестрами</p>
<p>Консультирование по проблемам межличностного взаимодействия в образовательном процессе</p>	<p>Преодоление конфликтов. Эффективные стратегии поведения в конфликтных ситуациях. Приёмы саморегуляции психоэмоциональных состояний. Выбор стиля общения, позиции в общении. Приёмы продуктивного делового общения. Противодействие манипуляциям</p>
<p>Консультирование по проблемам адаптации/дезадаптации детей</p>	<p>Психологические условия успешной адаптации. Преодоление негативного отношения к детскому саду, страха разных видов деятельности, неуверенности. Черты акцентуаций по гипертимному, сензитивному, истероидному, неустойчивому и другим типам личности. Проблемы популярных и изолированных дошкольников. Необоснованные претензии на лидерство как проявление дезадаптации. Преодоление у ребенка самоизоляции, высокой тревожности, страхов, агрессивности, конфликтности, неорганизованности, нарушения норм поведения, неадекватной самооценки, негативного отношения к общению, в том числе с конкретным взрослым, сверстником</p>
<p>Консультирование по проблемам раннего развития детей</p>	<p>Организация развивающих занятий с детьми, предметно-развивающей среды в семье. Организация игрового общения с детьми. Организация художественно-творческой деятельности ребёнка в семье. Интеллектуальное развитие ребенка в семье. Проявления склонностей, способностей и одаренности. Особенности организации предметного пространства и взаимодействия с одарённым ребенком, создание безопасной психологической базы, преодоление трудностей во взаимоотношениях с окружающими</p>
<p>Консультирование по проблемам психологической готовности ребенка к обучению в школе</p>	<p>Формирование компонентов готовности к школе. Проявления кризиса 7 лет и выбор оптимальной стратегии взаимодействия с ребёнком. Психологические требования к организации взаимодействия с ребенком в период адаптации к школьному обучению</p>

2.5. Коррекционная и развивающая работа.

Коррекционная и развивающая работа педагога-психолога направлена на обеспечение коррекции нарушений развития у различных категорий детей (целевых групп), включая детей СОП, с ООП, в том числе детей с ОВЗ и детей-инвалидов; оказание им квалифицированной психологической помощи в освоение ООП ДО ДОУ их разностороннее развитие с учетом возрастных и индивидуальных особенностей, социальной адаптации.

В ДОУ образовательная деятельность по профессиональной коррекции нарушений развития детей организуется:

1. В группах общеразвивающей направленности по направлению:

- 1) нормотипичные дети с нормативным кризисом развития;
- 2) обучающиеся с ООП:

- с ОВЗ и (или) инвалидностью, получившие статус в порядке, установленном законодательством Российской Федерации;
 - обучающиеся по индивидуальному учебному плану (учебному расписанию) на основании медицинского заключения (дети, находящиеся под диспансерным наблюдением, в том числе часто болеющие дети); часто болеющие дети характеризуются повышенной заболеваемостью острыми респираторными инфекциями, которые не связаны с врожденными и наследственными состояниями, приводящими к большому количеству пропусков ребенком в посещении ДОО (по заключению ТПМПК);
 - обучающиеся, испытывающие трудности в освоении образовательных программ, развитии, социальной адаптации;
 - одаренные обучающиеся;
- 3) дети и (или) семьи, находящиеся в трудной жизненной ситуации, признанные таковыми в нормативно установленном порядке;
- 4) дети и (или) семьи, находящиеся в социально опасном положении (безнадзорные, беспризорные, склонные к бродяжничеству), признанные таковыми в нормативно установленном порядке (СОП).

Образовательная деятельность по профессиональной коррекции нарушений развития детей инвалидов, инвалидов с ОВЗ в дошкольной организации направлена на:

- 1) обеспечение коррекции нарушений развития категорий детей с инвалидностью, оказание им квалифицированной помощи в освоении Программы;
- 2) освоение детьми с инвалидностью Программы, их разностороннее развитие с учетом возрастных и индивидуальных особенностей и особых образовательных потребностей, социальной адаптации.

В дошкольной организации реализуется модель совместного обучения, когда ребенок с инвалидностью находится совместно с нормативно развивающимися сверстниками в условиях массовой образовательной организации.

Ребенок с инвалидностью в условиях «включенного образования» овладевает федеральным государственным образовательным стандартом наравне с нормально развивающимися сверстниками в процессе реализации основной образовательной программы в ДОО.

Для ребенка инвалида с ОВЗ разрабатывается основная адаптированная образовательная программа по виду нарушения на основе примерной адаптированной образовательной программы дошкольного образования.

Содержание психолого-педагогической работы в рамках организации индивидуально-ориентированной помощи для таких детей определяется разрабатываемой в ДОО Индивидуальной адаптированной образовательной программой развития ребенка с ограниченными возможностями здоровья (далее - ИАОПР) и индивидуальным маршрутом (далее - ИМ) с учетом заключения ТПМПК, ИПРА на обучающегося с ограниченными возможностями здоровья, на основе адаптированной основной образовательной программы дошкольного образования. Реализуют программу педагогические

работники (воспитатели, профильные специалисты). ИАОПР развития ребенка с ограниченными возможностями здоровья (инвалида, инвалида с ОВЗ) является приложением к основной образовательной программе, адаптированной основной образовательной программе.

Система работы с ИПРА ребенка-инвалида в ДОУ:

1. Сбор дополнительной информации, изучение сведений о ребенке (при поступлении ИПРА)
2. Дополнительное диагностическое обследование ребенка специалистами, педагогами ДОУ.
3. Составление и реализация Индивидуального маршрута (ИМ)/Индивидуальной адаптированной образовательной программы развития ребенка (ИАОПР), адаптированной основной образовательной программы (АООП) (при необходимости и по нозологии).
4. Работа с родителями, педагогами, профильными специалистами. Осуществление психолого-педагогического сопровождения и межведомственного взаимодействия.
5. Анализ, коррекция (при необходимости), отчет о реализации ИПРА ребенка.

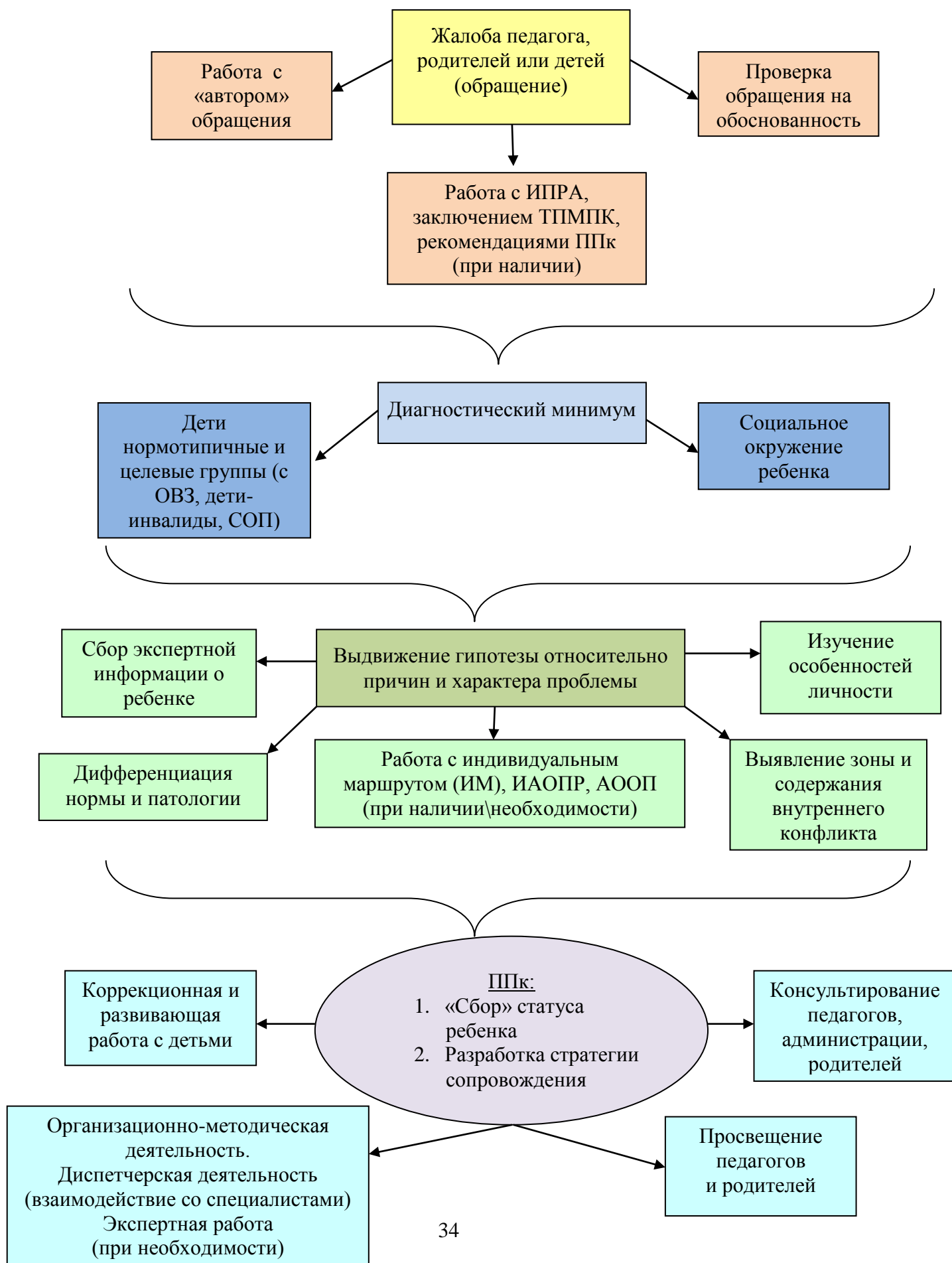
КРР и/или инклюзивное образование в ДОУ направлено на обеспечение коррекции нарушений развития у детей с ОВЗ и детей-инвалидов; оказание им квалифицированной помощи в освоении Программы, их разностороннее развитие с учетом возрастных и индивидуальных особенностей, социальной адаптации.

КРР объединяет комплекс мер по психолого-педагогическому сопровождению обучающихся, включающий психолого-педагогическое обследование, проведение индивидуальных и групповых коррекционно-развивающих занятий, а также мониторинг динамики их развития. КРР в ДОУ осуществляют педагоги, педагог-психолог, учитель-логопед.

Психолого-педагогический консилиум (ППк) в ДОУ является одной из форм взаимодействия специалистов ДОУ, объединяющихся для психолого-педагогического сопровождения воспитанников с ограниченными возможностями здоровья.

Целью ППк является выявление детей с ОВЗ, направление их в ТПМПК для определения индивидуального образовательного маршрута, обеспечение диагностического и коррекционно-развивающего, психолого-педагогического сопровождения детей с ограниченными возможностями здоровья, в соответствии со специальными образовательными способностями, состоянием соматического и нервно-психического здоровья воспитанников.

2.6. Система работы психолого-педагогического сопровождения детей



2.7. Планирование деятельности педагога-психолога

Сентябрь

Основное направление деятельности:

- психологическое сопровождение процесса адаптации вновь прибывших детей

Название работы	Содержание	Срок исполнения	Условия проведения	Предполагаемый Результат
Диагностика	Психологическое сопровождение процесса адаптации вновь прибывших детей. Сбор информации об индивидуальных психологических особенностях вновь поступивших детей	1 - 4 неделя 1- 4 неделя	Наблюдение за детьми во время и вне образовательной деятельности. Опрос родителей	Предупреждение дезадаптации
Работа с педагогами и администрацией	Предупреждение психо – эмоциональных перегрузок у детей дошкольного возраста. Формирование коррекционно-развивающих групп к новому учебному году	1 - 4 неделя 4 неделя	Консультация. Заседание ППк	Оформление в группах экрана настроения, уголка уединения. Формирование коррекционно-развивающих групп к новому учебному году (работа с п/п)
Работа с родителями	Заключение договоров о психолого-педагогическом сопровождении ребенка. Информация по теме: «Ваш ребенок в детском саду», «Психологическое развитие детей дошкольного возраста»	2 - 4 неделя 2 неделя 4 неделя	Индивидуально Интернет-ресурсы (сайт ДОУ), родит. собрания	Сбор согласий родителей для работы с детьми. Организация работы родительского клуба
Аналитическая деятельность	Обработка и анализ данных наблюдения и тестирования.	По мере поступления	Обработка анкет Внесение информации в журнал	Подготовка документов Планирование работы
Организационно-методическая деятельность	Установка нового оборудования в сенсорной комнате	1-4 неделя		Разнообразие форм работы с детьми в условиях сенсорной комнаты
Самообразование	Применение арт-терапии для работы с детьми	1-4 неделя	Изучение литературы	Изучение новых технологий в психокоррекционной работе

Октябрь

Основное направление деятельности:

- психологическое сопровождение детей
- заседание ППк

Название работы	Содержание	Срок исполнения	Условия проведения	Предполагаемый Результат
Диагностика	Психологическое сопровождение процесса адаптации вновь прибывших детей. Сбор информации об индивидуальных психологических особенностях вновь поступивших детей. Психологическое сопровождение детей дошкольного возраста	1-4 неделя 1-4 неделя	Наблюдение за детьми во время и вне образовательной деятельности	Предупреждение дезадаптации Предупреждение псих. перегрузки. Формирование коррекционных и развивающих групп
Работа с детьми	Психоразвивающая работа с детьми. Психокоррекционная работа с детьми	согласно циклограмме	Групповая Индивидуальная	Разработка и реализация индивидуальных программ/маршрутов
Работа с педагогами и администрацией	Предоставление результатов адаптации вновь прибывших воспитанников. Подготовка документации к ППк	4 неделя 3 - 4 неделя	Педагогический час Заседание ППк	Справка Ф. 2 Составление индивидуального образовательного маршрута развития для детей группы риска
Работа с родителями	Беседа по итогам диагностики детей	1 - 4 неделя	Индивидуально	Психопросвещение, психоконсультирование
Аналитическая деятельность	Обработка и анализ данных наблюдения и диагностики	по мере поступления	Оформление документации	Форма №2 Подготовка документов
Организационно-методическая деятельность	Подготовка пособий на развитие эмоций	1-4 неделя		Разнообразие дидактических пособий
Самообразование	А.В. Семенович «Введение в нейропсихологию детского возраста»	1-4 неделя	Изучение литературы	Изучение новых технологий в психокоррекционной работе

Ноябрь

Основное направление деятельности:

- психологическое сопровождение детей
- психокоррекционная и развивающая работа с детьми

Название работы	Содержание	Срок исполнения	Условия проведения	Предполагаемый результат
Диагностика	Психологическое сопровождение детей дошкольного возраста. Психодиагностика среднего и старшего дошкольного возраста.	1-4 неделя 1-4 неделя	Наблюдение за детьми во время и вне образовательной деятельности. Индивидуально	Профилактика причин неуспешности, предупреждение псих. перегрузки. Предупреждение неблагоприятного эмоционального климата в группах. Подготовка к педагогическому совету
Работа с детьми	Психоразвивающая работа с детьми. Психокоррекционная работа с детьми	Согласно циклограмме	Групповая Индивидуальная	Разработка и реализация индивидуальных программ/маршрутов
Работа с педагогами и администрацией	Круглый стол с элементами тренинга и использованием ИКТ по теме: «Профилактика профессионального выгорания у педагогов ДОУ»	4 неделя	Семинар – практикум	Повышение профессиональной компетенции педагогов. Психопрофилактика. Психопросвещение
Работа с родителями	«Памятки для родителей» Консультирование по запросу и по итогам диагностики	1 неделя 1-4 неделя	Стендовая информация Индивидуально	Психопрофилактика Психопросвещение
Аналитическая деятельность	Обработка и анализ данных наблюдения и тестирования. Подготовка к проведению семинара	По мере поступления	Работа с документами. Подбор заданий	Форма №2 Проведение семинара
Организационно-методическая деятельность	Подготовка дидактических пособий по темам общения	1 - 4 неделя		Разнообразие дидактических пособий
Самообразование	З.Н. Некрасовы «Перестаньте детей воспитывать, помогите им расти»	2 - 4 неделя	Изучение литературы	Подготовка к родительскому клубу

Декабрь

Основные направления деятельности:

- психологическое сопровождение детей
- психокоррекционная и развивающая работа с детьми
- заседание ППк

Название работы	Содержание	Срок исполнения	Условия проведения	Предполагаемый результат
Диагностика	Психологическое сопровождение детей дошкольного возраста	1-4 неделя	Наблюдение за детьми во время и вне образ. деятельности.	Профилактика причин неуспешности, предупреждение псих. перегрузки.
Работа с детьми	Психоразвивающая работа с детьми. Психокоррекционная работа с детьми	Согласно циклограмме	Групповая Индивидуальная	Разработка и реализация индивидуальных программ/маршрутов
Работа с педагогами и администрацией	Проведение педагогического мониторинга усвоения детьми программного материала. Корректировка программ индивидуального развития детей/маршрутов. Консультирование по запросу	1 неделя 2 неделя 2 - 3 неделя	Заседание ППк Анализ Консультации	Протокол Выявление резервных возможностей ребенка
Работа с родителями	Консультирование по запросу	1 - 4 неделя	Индивидуально	Психопрофилактика
Аналитическая деятельность	Обработка и анализ данных наблюдения и диагностики.	по мере поступления	Работа с документами	Форма №2
Организационно-методическая деятельность	Подготовка дид. пособий для проведения родительских клубов.	1 - 4 неделя		Разнообразие дидактических пособий
Самообразование	Приемы нейропсихологии в работе педагога-психолога с дошкольниками	1 - 4 неделя	Изучение литературы	Изучение новых технологий в психокоррекционной работе

Январь

Основные направления деятельности:

- психологическое сопровождение детей
- психокоррекционная и развивающая работа с детьми

Название работы	Содержание	Срок исполнения	Условия проведения	Предполагаемый результат
Диагностика	Психологическое сопровождение детей дошкольного возраста. Психодиагностика: - эмоционального развития детей среднего и старшего дошкольного возраста, - анализ «Календарей настроения»	1 - 4 неделя	Наблюдение за детьми вовремя и вне образовательной деятельности. Индивидуально	Профилактика причин неуспешности, предупреждение псих. перегрузки. Мониторинг эмоционального развития детей дошкольного возраста
Работа с детьми	Психоразвивающая работа с детьми. Психокоррекционная работа с детьми	Согласно циклограмме	Групповая Индивидуальная	Разработка и реализация индивидуальных программ/маршрутов
Работа с педагогами, администрацией	Консультирование по запросу педагога	1 - 4 неделя	Индивидуально	Повышение профессиональной компетенции и развитие творческой активности педагогов
Работа с родителями	Заседания родительских клубов раннего, старшего дошкольного возраста	1 - 4 неделя	«Школа для родителей»	Психопросвещение Психопрофилактика
Аналитическая деятельность	Обработка и анализ данных наблюдения и диагностики. Подготовка к работе с родителями	По мере поступления	Работа с документами. Подбор упражнений	Форма №2
Организационно-методическая деятельность	Евстигнеева «Сказка в личностном развитии ребенка»	1-4 неделя	Изучение литературы	Изучение новых технологий в психокоррекционной работе

Февраль

Основные направления деятельности:

- психологическое сопровождение детей
- проведение социометрического среза
- психокоррекционная и развивающая работа

Название работы	Содержание	Срок исполнения	Условия проведения	Предполагаемый результат
Диагностика	Психологическое сопровождение детей дошкольного возраста. Психодиагностика: -социометрии в группах среднего и старшего дошкольного возраста, - самооценки детей от старшего дошкольного возраста.	1 - 4 неделя 2 - 4 неделя	Наблюдение за детьми вовремя и вне образовательной деятельности Индивидуально	Профилактика причин неуспешности, предупреждение псих. перегрузки. Мониторинг социально-личностной сферы детей дошкольного возраста
Работа с детьми	Психоразвивающая работа с детьми. Психокоррекционная работа с детьми	Согласно циклограмме	Групповая Индивидуальная	Разработка и реализация индивидуальных программ/маршрутов
Работа с педагогами и администрацией	Консультирование по запросу	1 - 4 неделя	Индивидуально	Психопрофилактика
Работа с родителями	Подготовка информационных материалов для родителей на сайте ДОУ. Консультирование по запросу	4 неделя 1 - 4 неделя	Индивидуально	Психопросвещение. Повышение психологической компетенции. Психофилактика
Аналитическая деятельность	Обработка и анализ данных наблюдения и диагностики. Подготовка к проведению диагностики готовности детей к школьному обучению	По мере поступления	Работа с документами. Подбор методик	Форма №2 Проведение диагностики
Организационно-методическая деятельность	Подготовка дид. пособий по коммуникативному развитию детей.	1 - 4 неделя		Разнообразие дидактических пособий
Самообразование	А.В. Семенович «Введение в нейропсихологию детского возраста»	1 - 4 неделя	Изучение литературы	Изучение новых технологий в психокоррекционной работе

Март

Основные направления деятельности:

- психологическое сопровождение детей
- психокоррекционная и развивающая работа с детьми
- заседание ППк
-

Название работы	Содержание	Срок исполнения	Условия проведения	Предполагаемый результат
Диагностика	Психологическое сопровождение детей дошкольного возраста на готовность к обучению в школе	1 - 4 неделя 1 - 4 неделя	Наблюдение за детьми во время и вне образовательной деятельности (индивидуально)	Профилактика причин неуспешности, предупреждение псих. перегрузки. Готовность к обучению в школе
Работа с детьми	Психоразвивающая работа с детьми. Психокоррекционная работа с детьми	согласно циклограмме	Групповая Индивидуальная	Разработка и реализация индивидуальных программ/маршрутов
Работа с педагогами и администрацией	Корректировка программ индивидуального развития детей /маршрутов. Консультирование по запросу	1 неделя 1 - 4 неделя	Заседание ППк Индивидуально	Планирование работы Психопрофилактика
Работа с родителями	Родительский клуб для родителей будущих первоклассников. Консультирование по запросу	2 неделя 1 - 4 неделя	Работа родительского клуба. Индивидуально	Психопросвещение
Аналитическая деятельность	Обработка и анализ данных наблюдения и диагностики. Подготовка к работе с родителями и педагогами	по мере поступления	Работа с документами	Форма №2 Заключение по результатам диагностики. Проведение диагностики
Организационно-методическая деятельность	Подборка дидактических игр и упражнений	1 - 4 неделя	Методическая работа	Разнообразие дидактических игр и упражнений
Самообразование	А.В. Семенович «Нейропсихологическая профилактика и коррекция. Дошкольники»»	1 - 4 неделя	Изучение литературы	Изучение новых технологий в психокоррекционной работе

Апрель

Основные направления деятельности:

- психологическое сопровождение детей
- психокоррекционная и развивающая работа с детьми
- диагностика готовности выпускников к обучению в школе
-

Название работы	Содержание	Срок исполнения	Условия проведения	Предполагаемый результат
Диагностика	Психологическое сопровождение детей дошкольного возраста Готовность к обучению в школе	1 - 4 неделя 1 - 4 неделя	Наблюдение за детьми во время и вне образовательной деятельности Индивидуально	Профилактика причин неуспешности, предупреждение психологической перегрузки. Форма №2
Работа с детьми	Психоразвивающая работа с детьми. Психокоррекционная работа с детьми	согласно циклограмме	Групповая Индивидуальная	Разработка и реализация индивидуальных программ/маршрутов
Работа с педагогами и администрацией	«Проблемы психологической готовности к школьному обучению». Консультирование по запросу	4 неделя 1 - 4 неделя	Круглый стол Индивидуально	Психопрофилактика
Работа с родителями	На пороге школы: «Первый раз в первый класс». Консультирование по запросу	1 неделя 1 – 4 неделя	Оформление стенда. Индивидуально	Психопросвещение Психопросвещение
Аналитическая деятельность	Обработка и анализ данных наблюдения и диагностики. Подготовка отчета о проделанной работе за год	по мере поступления	Работа с документами	Форма №2, №10 Проведение диагностики. Планирование работы
Организационно-методическая деятельность	Подборка дидактических игр и упражнений	1 - 4 неделя		Разнообразие дидактических игр и упражнений
Самообразование	Приемы нейропсихологии в работе педагога-психолога с дошкольниками	1 - 4 неделя	Изучение литературы	Изучение новых технологий в психокоррекционной работе

Май

Основные направления деятельности:

- психологическое сопровождение детей
- заседание ППк
- предоставление отчета о работе за год
- перспективное планирование работы на следующий учебный год

Название работы	Содержание	Срок исполнения	Условия проведения	Предполагаемый результат
Диагностика	Психологическое сопровождение детей дошкольного возраста. Готовность к обучению в школе	1 - 4 неделя	Наблюдение за детьми во время и вне образ. деятельности Индивидуально	Профилактика причин неуспешности, предупреждение псих. перегрузки. Форма №__
Работа с детьми	Психоразвивающая работа с детьми. Психокоррекционная работа с детьми	согласно циклограмме	Групповая Индивидуальная	Разработка и реализация индивидуальных программ/маршрутов
Работа с педагогами и администрацией	Консультирование по запросу	1 - 4 неделя	Индивидуально	Психопрофилактика
Работа с родителями	Обработка и анализ данных наблюдения и диагностики. Перспективное планирование работы на следующий учебный год	по мере поступления	Работа с документами	Форма №2 Аналитический отчет. Планирование работы
Аналитическая деятельность	Подключение программы развивающих игр	1 - 4 неделя	Аналитическая работа	Разнообразие компьютерных технологий
Организационно-методическая деятельность	Изучение новых компьютерных программ по развитию и обучению дошкольников	1 - 4 неделя	Практическая работа	Изучение новых технологий в психокоррекционной работе

ПЛАНИРОВАНИЕ КОРРЕКЦИОННОЙ И РАЗВИВАЮЩЕЙ РАБОТЫ С ДЕТЬМИ

№ п/п	Название работы	Условия проведения	Срок проведения	Предполагаемый результат
1.	Адаптационные игры с детьми	Игры	Сентябрь, Декабрь по мере поступления детей	Сокращение срока адаптации детей в ДОУ. Журнал учета форм работы п-п с обучающимися (форма №4)
2.	Индивидуальная и групповая работа по развитию познавательной, эмоциональной и социально-личностной сферы детей от 3 до 6 лет	Совместная деятельность с педагогом-психологом.	Октябрь – май	Развитие познавательной, эмоциональной и социально-личностной сферы детей. Коррекция выявленных проблем. Журнал учета форм работы п-п с обучающимися (ф.№4)
3.	Индивидуальная и групповая работа по развитию	Совместная деятельность с педагогом-	Сентябрь – апрель	Развитие познавательной, эмоциональной и социально-личностной сферы

	познавательной, эмоциональной и социально-личностной сферы детей от 6 лет до окончания образовательных отношений	психологом.		детей. Коррекция выявленных проблем. Журнал учета форм работы п-п с обучающимися (ф.№4)
4.	Индивидуальная работа с детьми, имеющими признаки умственной одаренности	Совместная деятельность с педагогом-психологом.	Октябрь – май	Развитие эмоциональной сферы, коммуникативных способностей детей. Развитие интеллектуального потенциала. Журнал учета форм работы п-п с обучающимися (ф.№4)
5.	Индивидуальная работа с детьми с ОВЗ, детьми-инвалидами; из целевых групп, СОП	Совместная деятельность с педагогом-психологом.	Октябрь - май	Развитие эмоциональной сферы, коммуникативных способностей детей, их социализация. Развитие интеллектуального потенциала. Журнал учета форм работы п-п с обучающимися (ф.№4)

2.8. Направления коррекционной и развивающей работа с детьми и/или семьями, находящимися в трудной жизненной ситуации

Категория детей	Задачи работы
<p>Дети-сироты</p> <p>Дети, оставшиеся без попечения родителей (законных представителей)</p>	<ul style="list-style-type: none"> Актуализация внутренних ресурсов самого ребенка, помогающих перерабатывать травматические переживания и снизить риски, связанных с развитием посттравматической симптоматики, и нарушения, коррекция депривационных расстройств. Создание «переходного пространства», где будет возможно выстраивание оздоравливающих отношений между помогающим взрослым (педагог-психолог) и травмированным ребенком. Предоставление ребенку возможности в специально созданных условиях «переходного пространства» отреагировать переполняющие его аффекты (боль, грусть, ненависть, агрессия) с целью снизить аффективную напряженность травматических переживаний, используя собственные ресурсы и поддержку педагога-психолога, реанимировать утраченное доверие ребенка к взрослому и мотивировать его к выстраиванию новых позитивных отношений с окружением, мотивировать ребёнка-сироту к формированию привязанности.
<p>Дети – жертвы вооруженных и межнациональных конфликтов, экологических и техногенных катастроф,</p>	<ul style="list-style-type: none"> Психокоррекционная работа с детьми включает в себя работу с телом, эмоциональной сферой и с образом себя в прошлом, настоящем и будущем. Работа с эмоциональной сферой направлена на нейтрализацию страхов детей, обсуждение реакций и мыслей.

стихийных бедствий	ребёнка, связанных с травмирующим событием. <ul style="list-style-type: none"> • Обеспечение поддержки, отдыха, комфорта, возможности играть.
Дети из семей беженцев и вынужденных переселенцев	
Дети, оказавшиеся в экстремальных (чрезвычайных) условиях	
Дети – жертвы насилия	<ul style="list-style-type: none"> • Формирование позитивной «Я-концепции» ребенка, пострадавшего от насилия. • Совершенствование умений, навыков, способностей, позволяющих ребенку идентифицировать свои мысли, чувства, поведение для установления доверительных отношений с другими. • Способствовать отреагированию/нивелированию негативных переживаний, связанных с насилием. • Формировать умение оценивать свое поведение и поведение других.
Дети с отклонениями в поведении	<ul style="list-style-type: none"> • Коррекция/развитие социально-коммуникативной, личностной, эмоционально-волевой сферы. • Помощь в решении поведенческих проблем. • Формирование адекватных, социально-приемлемых способов поведения. • Развитие рефлексивных способностей. • Совершенствование способов саморегуляции.

Коррекционная и развивающая работа с детьми и/или семьями, находящимися в социально опасном положении (СОП)

Категория детей и/или семей	Задачи работы
Дети и/или семьи, находящиеся в СОП	<ul style="list-style-type: none"> • Сопровождение процесса развития ребенка (профилактика и коррекция отклонений в развитии ребенка); • Проведение коррекционно-развивающих мероприятий, направленных на стабилизацию или налаживание детско-родительских отношений. • Взаимодействие с педагогическими работниками и иными специалистами в области воспитания, осуществляющими проведение индивидуальной профилактической работы с детьми.

Групповая работа.

Продолжительность занятий зависит от возрастной категории воспитанников.

Последовательность предъявления тем и количество часов на каждую тему могут варьироваться в зависимости от интереса детей и результатов наблюдений психолога. Занятия проводятся в групповых помещениях с соблюдением санитарно-гигиенических норм правил.

Возраст	Время занятия
3 - 4 года	15 минут
4 - 5 лет	20 минут
5 - 6 лет	25 минут
6 - 7 лет	30 минут

Индивидуальная работа.

Включает в себя исходную (в начале года) и контрольную (в конце года) диагностику эмоциональной, личностной и волевой сферы. Ее результаты могут быть использованы в индивидуальном подходе к ребенку на занятиях, в составлении индивидуального маршрута и в консультировании родителей (законных представителей) и педагогов.

В программе осуществляется **интеграция образовательных областей**: социально-коммуникативное развитие; познавательное развитие; физическое развитие.

Образовательная область	Раздел программы	Задачи
Социально-коммуникативное развитие	«Социализация»	Приобщение к элементарным общепринятым нормам и правилам взаимоотношения со сверстниками и взрослыми (в том числе моральным), формирование гендерной, семейной принадлежности
	«Коммуникация»	Развитие свободного общения со взрослыми и детьми
Физическое развитие	«Здоровье»	Сохранение и укрепление физического и психического здоровья детей
Познавательное развитие	«Познание»	Формирование целостной картины мира, расширение кругозора детей

Построение программы для каждого возрастного периода ориентировано на удовлетворение ведущей потребности и основано на развитии ведущего психического процесса:

3-4 года - эмоциональная сфера, восприятие (зрительное, слуховое, тактильное);

4-5 лет - эмоциональная сфера, восприятие, внимание;

5-6 лет - эмоциональная и коммуникативная сферы, словесно-смысловая память;

6-7 лет - личностная и волевая сферы, внутренние умственные операции.

Развивающая работа в период адаптации ребенка к ДОУ

Сфера адаптационных трудностей	Проявления адаптационных трудностей в развитии	Задачи работы
Взаимодействие с новым взрослым	<ul style="list-style-type: none"> - Отчужденность; - негативное отношение к требованиям; - отношения типа «симбиотической связи»; - нечувствительность к педагогической оценке; - амбивалентность поведения 	<p>Развивать доверие к новому взрослому, стремление к положительной оценке.</p> <p>Содействовать осознанию необходимости и важности требований.</p> <p>Формировать стремление действовать вместе со взрослым, достигая результатов</p>
Взаимодействие с ровесниками	<ul style="list-style-type: none"> - Замкнутость, застенчивость; - конфликтность, драчливость, стремление доминировать; - неумение действовать сообща, несоблюдение правил взаимодействия; - несформированность игрового поведения 	<p>Формировать положительный образ ровесника, представления о правилах поведения в детской группе; развивать стремление следовать этим правилам.</p> <p>Развивать интерес к ровесникам, стремление действовать сообща, навыки игрового общения с детьми</p>
Освоение предметно-развивающей среды	<ul style="list-style-type: none"> - Неумение действовать самостоятельно; - неоформленность интересов; - недостаточная сформированность способов действий с предметами; - боязнь нового пространства 	<p>Формировать самостоятельное, уверенное поведение.</p> <p>Содействовать оформлению и осознанию своих интересов.</p> <p>Расширять репертуар предметных, игровых и коммуникативных действий.</p> <p>Создавать условия для самореализации, переживания успеха</p>

Комплексно-тематическое планирование с учетом образовательных областей

Эффективность предлагаемых приемов коррекционной и развивающей работы возможна только при систематическом и раннем их применении, с учетом дифференцированного подхода в зависимости от структуры нарушенного развития. Успех работы определяется сотрудничеством специалистов и родителей (И.Ю. Левченко).

Задания на развитие психических процессов (памяти, внимания, воображения, мышления) подобраны в соответствии с интегрированным планом взаимодействия профильных специалистов, учитывая лексические темы учителя-логопеда.

Использование всех анализаторов, обогащение развивающей среды сенсорным оборудованием способствуют развитию дошкольников, в том числе с ОВЗ и инвалидов.

Программа носит развивающий (оптимизация условий и стимулирование развития высших психических функций), коррекционный и профилактический характер (предупреждение социально неуверенного поведения и связанных с ним психоэмоциональных проблем).

Основные методы работы с детьми:

- упражнения (двигательные, подражательно-исполнительского и творческого характера, релаксационные),
- этюды,
- свободное и тематическое рисование,
- чтение художественных произведений,
- рассказ педагога и детей,
- сочинение историй,
- беседы,
- использование проективных методик,
- анализ педагогом-психологом ситуации, причин состояния ребенка.

Структура занятий:

Психологический настрой на занятие и ритуал прощания являются важным моментом работы с группой, позволяющим спланировать детей, создавать атмосферу группового доверия и принятия, что в свою очередь важно для плодотворной работы.

Разминка - упражнения и игры с целью привлечения внимания детей, средство воздействия на их эмоциональное состояние, уровень их активности, выполняет важную функцию настраивая на продуктивную, групповую деятельность. В разминку включены методы двигательной (моторной) коррекции, этюды, здоровьесберегающие игры и упражнения, направленные на формирование и коррекцию базовых сенсомоторных (одновременных и реципрокных) взаимодействий, сохранение психического и физического здоровья. Их можно проводить не только в начале занятия (в кругу), но и между отдельными упражнениями в случае, если есть необходимость изменить актуальное эмоциональное состояние детей, поднять их настроение, или напротив, снять чрезмерное возбуждение.

Основной блок представляет собой совокупность психотехнических упражнений и приемов, направленных на формирование операционального обеспечения вербальных и невербальных психических процессов, решение задач развивающего или психокоррекционного комплекса. Приоритет отдается многофункциональным техникам, направленным одновременно и на развитие познавательных процессов, и на формирование социальных навыков, и на динамическое развитие группы. Последовательность упражнений предполагает смену статической позы ребенка, чередование длительности и смену психофизического состояния ребенка от подвижного к спокойному, от интеллектуальной игры к релаксационной технике.

Психологическая разгрузка с использованием оборудования сенсорной комнаты, где с помощью различных элементов создается ощущение комфорта и безопасности. Это способствует быстрому установлению тёплого контакта

между специалистом и детьми. Спокойная цветовая гамма обстановки, мягкий свет, тихая нежная музыка - все это создает ощущение покоя, умиротворенности.

Рефлексия занятия. Предполагает ретроспективную оценку занятия в двух аспектах: в эмоциональном (понравилось – не понравилось, было хорошо – было плохо и почему), и в смысловом (почему это важно, зачем мы это делали, т.е. дети дают эмоциональную обратную связь друг другу и педагогу-психологу). Рефлексию также можно отобразить цветописью настроения или выбором пиктограммы. Релаксационные упражнения обычно сопровождаются расслабляющей музыкой.

Предлагаемые игры и игровые задания направлены на развитие психофизических функций, а также определенных личностных качеств (нравственно-волевых, самоконтроля, самоорганизованности, навыков общения).

Сложность предлагаемого материала от занятия к занятию возрастает. В тоже время в пределах одного занятия игры и задания подобраны так, чтобы сложные чередовались с легкими.

2.9. Психологическое просвещение.

Под психологическим просвещением понимается приобщение взрослых (педагогов, родителей (законных представителей) и детей к психологическим знаниям, повышение их психологической компетенции.

Формы работы	Задачи	Участники
Информационные стенды, печатные материалы памятки, информационные листовки, газеты и т.п.)	Знакомство с возрастными и психологическими особенностями детей дошкольного возраста, в том числе детей с ОВЗ и детей, испытывающих трудности в освоении ООП ДО и социальной адаптации. Знакомство с методами и приемами воспитания, развития и обучения.	Родители (законные представители)
Электронные ресурсы (сайт ДОУ, группа детского сада в мессенджерах)	Информирование о детальной педагога-психолога в детском саду	Родители (законные представители), педагоги
Беседы, консультации (онлайн и оффлайн формата)	Разъяснение участникам образовательных отношений вопросов, связанных с особенностями образовательного процесса и психолого-педагогического сопровождения обучающихся, в том числе детей с ОВЗ, трудностями в обучении и социализации	Родители (законные представители), педагоги
Семинары-практикумы, мастер-классы	Знакомство с методами и приемами воспитания, развития и обучения	Родители (законные представители), педагоги
Педагогический совет, консультация	Ознакомление с основными условиями психического развития ребенка, в том числе детей с ОВЗ и детей, испытывающих трудности в освоении ООП ДО и социальной адаптации	Педагоги, администрация ДОУ
Консультация	Информирование субъектов образовательного процесса о формах и результатах	Родители (законные)

	профессиональной деятельности.	представители), педагоги
Лекции	Ознакомление с современными исследованиями в области психологии дошкольного возраста и профилактики социальной адаптации, в том числе детей с ОВЗ и детей, испытывающих трудности в освоении ООП ДО и социальной адаптации	Педагоги, администрация ДОУ
Тематические выступления на родительских собраниях	Разъяснение индивидуально-типологических особенностей различных категорий обучающихся, в том числе с ОВЗ, трудностями в обучении и социализации. Просветительская работа по принятию особенностей поведения, миропонимания, интересов и склонностей, в том числе одаренности ребенка. Информирование о фактах, препятствующих развитию личности детей, в том числе детей с ОВЗ и детей, испытывающих трудности в освоении ООП ДО и социальной адаптации. Информирование о мерах по оказанию им различного вида психологической помощи	Родители (законные представители)

2.10. Психологическая профилактика.

Цель психологической профилактики состоит в том, чтобы обеспечить раскрытие возможностей возраста, снизить влияние рисков на развитие ребенка, его индивидуальности (склонностей, интересов, предпочтений), предупредить нарушения в становлении личности и интеллектуальной сфер через создание благоприятных психогигиенических условий в образовательном учреждении.

Психогигиена предполагает предоставление субъектам образовательного процесса психологической информации для предотвращения возможных проблем.

Работа с педагогами направлена на профилактику «эмоционального выгорания», создание в ДОУ благоприятного психологического климата, профилактику и своевременное разрешение конфликтов в ДОУ, повышение эффективности в работе с детьми и родителями, профессиональный и личностный рост.

Работа с родителями (законными представителями) предполагает профилактику дезадаптивного поведения ребенка в семье, формирование доброжелательных доверительных отношений с ребёнком, направленность на формирование полноценной личности ребенка.

Работа с детьми в рамках данного направления направлена на создание благоприятного психологического климата в группе, разрешение возникающих конфликтов между детьми, социальную адаптацию детей.

В рамках социальной адаптации педагог-психолог ведет работу с детьми по преодолению трудностей: во взаимодействии детей с новыми взрослыми, ровесниками и освоение предметно-пространственной развивающей среды.

Содержание работы педагога-психолога в период адаптации детей к условиям ДОУ

Сфера адаптационных трудностей	Проявление адаптационных трудностей в развитии	Задачи работы
Взаимодействие с новым взрослым	Отчужденность, негативное отношение к требованиям, отношения типа «симбиотической связи», нечувствительность к педагогической оценке, амбивалентность поведения	Развивать доверие к новому взрослому, стремление к положительной оценке. Содействовать необходимости и важности требований. Формировать стремление действовать вместе со взрослым, достигая результатов
Взаимодействие с ровесниками	Замкнутость, застенчивость; конфликтность, драчливость, стремление доминировать; неумение действовать сообща, несоблюдение правил взаимодействия; несформированность игрового поведения	Формировать положительный образ ровесника, представления о правилах поведения в детской группе; развивать стремление следовать этим правилам. Развивать интерес к ровесникам, стремление действовать сообща, навыки игрового общения с детьми
Освоение предметно-пространственной развивающей среды	Неумение действовать самостоятельно; несформленность интересов; недостаточная сформированность способов действий с предметами; боязнь нового пространства	Развивать самостоятельное, уверенное поведение. Содействовать оформлению и осознанию своих интересов. Развивать репертуар предметных, игровых и коммуникативных действий. Создавать условия для самореализации, переживания успеха

Вариативные формы реализации программы.

1. Психолого-педагогический консилиум.

В рамках ППк педагог-психолог:

- Осуществляет консультирование родителей (законных представителей) и педагогов по вопросам оказания помощи детям.
- Приводит углубленную диагностику развития ребенка.
- Отслеживает результаты коррекционно-развивающей работы.
- Участвует в разработке индивидуальной образовательной траектории (маршрута).
- Проводит коррекционно-развивающие занятия по рекомендациям ППк.
- Участвует в оформлении медицинской карты (психологический блок).

2. Консультационный пункт.

В рамках работы консультационного пункта педагог-психолог оказывает консультативную помощь родителям (законным представителям) детей не посещающих ДОУ.

РАБОТА С РОДИТЕЛЯМИ (ЗАКОННЫМИ ПРЕДСТАВИТЕЛЯМИ)

Работа с родителями (законными представителями) регламентирована ФГОС ДО и ФОП ДО и является обязательной частью Программы. Целью работы с родителями является повышение их психолого-педагогической компетентности в вопросах обучения и воспитания, охраны и укрепления физического и психического здоровья детей.

Родители – это «профессия» педагогическая, но очень часто родителям не хватает элементарных психолого-педагогических знаний, они не знают, как себя вести в той или иной ситуации. Приходится иметь дело со взрослыми, находящимися на различных этапах адаптации к роли родителей ребенка с определенными проблемами в развитии. Поэтому важно знать, насколько готовы родители говорить о своей ситуации с другими взрослыми, каковы их ожидания, установки, готовы ли они вообще сотрудничать. На начальном этапе работы с родителями прогнозируется возможность и степень включенности их в работу, объем работы, на который способны родители с учетом различных факторов (профессиональной занятости, материального положения, уровня образования, и т.д.). Родителей (законных представителей) с первой встречи необходимо психологически готовить к сотрудничеству со специалистами, причем не к формальному, а к добросовестному и инициативному выполнению всех поручаемых этими специалистами задач.

Формы работы с родителями (законными представителями):

- консультирование о путях и способах решения проблем ребенка;
- привлечение к совместной с ребенком деятельности при проведении утренников, соревнований, конкурсов, выставок и т.п.
- привлечение к созданию условий в семье, способствующих наиболее полному усвоению знаний, умений и навыков, полученных детьми на занятиях, и реализации их в повседневной жизни;
- привлечение к подготовке ребенка к школьному обучению;
- просветительская работа в форме лекций, семинаров-практикумов, круглых столов, родительских клубов и пр., через Интернет-ресурсы;
- беседы-консультации по поводу конкретных проблем.

Родители и лица их замещающие как непосредственные участники образовательной деятельности включаются во все направления работы педагога-психолога ДОУ, через различные формы.

Направление работы педагога-психолога	Формы работы с родителями (законными представителями)
Психологическая диагностика	Получение от родителей (законных представителей) письменного согласия на проведение психологической диагностики с ребенком. При желании родителей (законных представителей) их присутствие на диагностике. Участие в анкетировании
Психологическое консультирование	Проведение индивидуальных консультаций с родителями (законными представителями) по приглашению педагога-психолога ДОУ, направлению педагогов и их собственным

	запросам
Коррекционное и развивающее направление	Совместное пребывание ребенка и родителей (законных представителей) на занятиях. Выполнение рекомендаций педагога-психолога
Психологическая профилактика	Участие родителей (законных представителей) в родительском клубе. Участие в детско-родительских тренингах. Участие родителей (законных представителей) в проектной деятельности педагога-психолога
Психологическое просвещение	Участие родителей (законных представителей) в мастер-классах, семинарах-практикумах, родительских собраниях Предоставление информации родителям через информационные стенды, памятки, газеты, журналы, информационные листовки

РАБОТА С ПЕДАГОГАМИ

В ДОУ работают высококвалифицированные специалисты, но наука и практика психологии и педагогики дошкольного воспитания бурно развиваются, предлагают новые коррекционные технологии работы с «трудными» детьми, которых становится все больше, а характер их «трудностей» все разнообразнее. Педагог не может стоять на месте в своем профессиональном совершенстве.

Следовательно, еще одним направлением работы педагога-психолога ДОУ является:

- повышение психологической компетентности педагогов через организацию семинаров, «круглых столов», дискуссий, педагогических мастерских, через Интернет-ресурсы;
- командная работа специалистов в психолого-педагогическом консилиуме образовательного учреждения;
- помощь правильного выбора коммуникативной позиции в общении с ребенком и его родителями (законными представителями); чувствования ритмики разговора, владения приемами «Я-сообщения», компромисса, индивидуализации педагогических воздействий и в решении его проблем.
- проведение практических семинаров с элементами тренинга, направленных на развитие личностных и профессионально значимых качеств педагогов и формирование у них навыков эффективного взаимодействия с детьми, их родителями (законными представителями); администрацией и коллегами по работе;
- проведение индивидуальных консультаций по запросу педагога и др.

СПОСОБЫ И НАПРАВЛЕНИЯ ПОДДЕРЖКИ ДЕТСКОЙ ИНИЦИАТИВЫ

Среда дошкольного образовательного учреждения должна обеспечить единство воспитательных, развивающих и образовательных задач, а также целостность образовательного процесса за счет интеграции содержания

и разнообразия видов детской деятельности при постоянном совершенствовании образовательной среды. «Среда воспитывает человека... Путь к правильному воспитанию лежит через организацию среды» (Л.С. Выготский).

Огромное значение в развитии ребенка (по теории Л.С. Выготского) имеет единство интеллектуального и эмоционального начала. Обеспечение этого единства возможно в образовательной среде ДОУ.

Необходимым условием развитием инициативного поведения является воспитание его в условиях развивающего, не авторитарного общения. Педагогическое общение, основанное на принципах любви, понимания, терпимости и упорядоченности деятельности, станет условием полноценного развития позитивной свободы и самостоятельности ребенка.

Инициативный ребенок должен уметь реализовать свою деятельность творчески, проявлять познавательную активность. Новизна продукта детской деятельности имеет субъективное, но чрезвычайно важное значение для развития личности ребенка. Развитие творчества зависит от уровня развития когнитивной сферы, уровня развития творческой инициативы, произвольности деятельности и поведения, свободы деятельности, предоставляемой ребенку, а также широты его ориентировки в окружающем мире и его осведомленности.

Инициативная личность развивается в деятельности. А так как ведущая деятельность дошкольного возраста игра, то, чем выше уровень развития творческой инициативы, тем разнообразнее игровая деятельность, а, следовательно, и динамичнее развитие личности.

Основанием выделения сторон (сфер) инициативы послужили мотивационно-содержательные характеристики деятельности, т.е. собственно предметно-содержательная направленность активности ребенка².

К этим сторонам (сферам) инициативы были отнесены следующие:

1) Творческая инициатива. Включенность в сюжетную игру как основную творческую деятельность ребенка, где развиваются воображение, образное мышление.

2) Инициатива как целеполагание и волевое усилие. Включенность в разные виды продуктивной деятельности – рисование, лепку, конструирование, требующие усилий по преодолению «сопротивления» материала, где развиваются произвольность, планирующая функция речи.

3) Коммуникативная инициатива. Включенность ребенка во взаимодействие со сверстниками, где развиваются эмпатия, коммуникативная функция речи.

4) Познавательная инициатива – любознательность. Включенность в экспериментирование, простую познавательно-исследовательскую деятельность, где развиваются способности устанавливать пространственно-временные, причинно-следственные и родо-видовые отношения.

² Н.А. Короткова, П.Г. Нежнов. Наблюдения за развитием детей в дошкольных группах. Пособие для дошкольных педагогов и психологов М., 2002.

2.11. Система мониторинга

Способы проверки знаний, умений и навыков.

С целью определения уровня развития детей ежегодно в каждой группе ведется мониторинг данных показателей.

План исследования:

1. Изучение диагностической методики.
2. Изготовление диагностического материала.
3. Проведение обследования детей.
4. Обработка полученных результатов.
5. Определение направлений работы педагогов ДОУ в течение учебного года.

Психологический мониторинг (оценка индивидуального развития ребенка).

- психологического развития детей дошкольного возраста

№ п/п	Направления	показатели	Цель	Название методики, автор
1.	Социальная ситуация развития дошкольника	- адаптация ребенка к ДОУ, социальная адаптация	Получение информации об эмоциональном благополучии или неблагополучии ребенка в ДОУ, об эмоциональном не/благополучии ребенка в взаимоотношениях между членами семьи	
		- эмоциональный климат в группе ДОУ	Получение информации об оценочном отношении детей дошкольного возраста к воспитателям своей группы для определения причин имеющегося неблагополучия	
		- социальный статус ребенка в группе	Получение информации о психологическом климате в группах ДОУ и взаимоотношениях между детьми, выявление особенностей социально-психологической характеристики детских групп, определение статуса ребенка в группе ДОУ	

2.	Основные личностные новообразования старшего дошкольника	- самооценка, самосознание	Получение информации о самооценке детей дошкольного возраста для определения эмоционального благополучия либо неблагополучия ребенка в социуме и группе детей, определение особенностей самооценки у детей и представлений ребенка о себе	
		- эмоциональное развитие	Получение информации об эмоциональном состоянии детей дошкольного возраста, определение уровня развития эмоциональной сферы детей, благополучия либо неблагополучия ребенка в целом	Беседы с детьми, педагогами, родителями и наблюдения за детьми
3.	Готовность ребенка к школьному обучению	-интеллектуальная готовность	Получение информации об уровне интеллектуального развития дошкольника, сформированности новообразований старшего дошкольника	Рисуночный тест Керна-Йирасека

2.12. Диагностический инструментарий педагога-психолога

Наименование методики	Диагностируемые параметры	Возраст
Диагностика адаптации к ДОУ		
Диагностика уровня адаптированности ребенка к дошкольному учреждению	Выявление уровня адаптации детей к новым образовательным условиям.	от 2 до 4 лет
Диагностика готовности к школьному обучению		
Тест школьной зрелости Керна-Йирасека	Скрининговая диагностика готовности к школьному обучению	от 6 до 7 лет
Диагностика познавательных процессов		
Забрамная С.Д., Боровик О.В. Практический материал для психолого-педагогического обследования детей	Диагностика познавательных процессов детей с ОВЗ	с 2 лет
Диагностика личностных и эмоционально-волевых особенностей		
Методика «Лесенка». В модификации С.Г. Якобсон,	Исследование самооценки	с 5 лет

В.Г. Щур		
Тест тревожности (Темпл Р., Дорки М., Амен В.)	Определение уровня тревожности у детей	с 3,5 лет
Тест на выявление детских страхов А.И. Захарова и М. Панфиловой «Страхи в домиках»	Выявление и уточнение преобладающих видов страхов у детей старше 3-х лет	с 3 лет
Графическая методика М.А. Панфиловой «Кактус»	Выявление состояния эмоциональной сферы ребенка, выявление наличия агрессии, ее направленности и интенсивности	с 4 лет
Диагностика социально-психологического климата коллектива		
Социометрия Дж. Морено	Диагностика межличностных отношений	с 4 лет
Диагностика детско-родительских отношений		
Проективная методика «Рисунок семьи»	Диагностика эмоционального благополучия и структуры семейных отношений	с 5 лет
Проективная методика Рене Жиля	Исследование сферы межличностных отношений ребенка и его восприятия внутрисемейных отношений	с 4 лет

III. Организационный раздел.

3.1. Материально-техническое обеспечение

В МБДОУ № 31 «Медвежонок» кабинет педагога-психолога оборудован в соответствии с требованиями ФГОС ДО и ФОП ДО, требованиями к её психолого-педагогическим условиям реализации, а так же требованиями к развивающей предметно-пространственной среде.

Кабинет является одним из звеньев единой системы психологической службы образования, а также социальной помощи семье и детям. Для эффективной работы в ДОУ существует отдельное, организационно продуманное и оформленное помещение. Кабинет психолога находится в стороне от помещений хозяйственного, бытового обслуживания, от залов для музыкальных и физкультурных занятий и имеет удобное для доступа родителей расположение в здании учреждения. Это большая по размерам комната, пропорциональная и хорошо освещенная (естественное и искусственное освещение). Цветовое сочетание и общий фон не яркие и не подавляющие цвета. Использованы успокаивающие пастельные, бежевые тона. Эта цветовая гамма способствует адаптации к помещению и к ситуации взаимодействия с психологом.

Развивающая предметно-пространственная среда кабинета обеспечивает максимальный психологический комфорт каждому ребёнку, что необходимо для развития познавательных процессов и эмоционально-волевой сферы, а так же реализацию различных коррекционных и развивающих программ с учетом возрастных особенностей детей, является доступной и безопасной.

Образовательное пространство кабинета оснащено всеми необходимым средствами обучения и воспитания (в том числе техническими), соответствующими материалами, оборудованием и инвентарем. Данное оснащение обеспечивают игровую, познавательную, исследовательскую и творческую активность дошкольников, экспериментирование с доступными детям материалами (в том числе с песком); двигательную активность, развитие крупной и мелкой моторики, участие в подвижных и коммуникативных играх. Интересное и яркое оформление интерьера и насыщение его разнообразными игрушками помогает детям адаптироваться к условиям работы в кабинете.

В кабинете проводятся индивидуальные и подгрупповые занятия с детьми (8-10 человек) и индивидуальное консультирование родителей и педагогов. Мебель в кабинете подвижна, мобильна, способствует смене быстрой ситуации в игровом сюжете. В доступности расположены игрушки, карандаши, альбомы, пластилин для лепки. Обязательным здесь является наличие игрушек, которые располагаются на нижних полках шкафа, малыши могут свободно достать их. Развитие сенсомоторных навыков представлен в виде игр и упражнений: «Логическое лото», кубики, шнуровка, пирамидки, фигурки животных, сортеры, мелкие игрушки из различных материалов, материал для развития тактильного восприятия, цветные вкладыши.

В соответствии с требованиями к материально-техническим условиям реализации основной образовательной программы дошкольного образования, кабинет оборудован согласно правилам пожарной безопасности, в соответствии

с санитарно-эпидемиологическими правилами и нормативами, содержит необходимое материально-техническое обеспечение (учебно-методический комплект, оборудование, игровые материалы в соответствии с возрастом и индивидуальными особенностями развития дошкольников разных возрастов, что способствуют реализации детских интересов и жизненной активности).

Кабинет функционирует в первой и второй половине дня согласно графику работы педагога-психолога.

Пространство кабинета организовано в соответствии со спецификой профессиональной деятельности - он разделён на несколько рабочих зон, имеющих различную функциональную нагрузку. Сложная зональная организация рабочего пространства кабинета педагога-психолога в идеальном варианте предполагает его размещение в нескольких комнатах. Однако это не предусмотрено проектом детского сада. Тем не менее, он сделан очень функциональным. Мебель для кабинета подобрана максимально компактная, удобная и многофункциональная, светлых естественных тонов.

В рабочем кабинете можно выделить следующие зоны:

- рабочую зону педагога-психолога;
- зона коррекционно-развивающей работы;
- зона для проведения дополнительных занятий по программе «Сказки фиолетового леса»;
- зона приема детей в группу кратковременного пребывания;
- уголок ПДД;

Созданная предметно-развивающая среда в кабинете педагога-психолога, позволяет обеспечить максимальный психологический комфорт для каждого ребенка, создать возможности для развития познавательных процессов, речи и эмоционально-волевой сферы.

Кабинет педагога-психолога 1 корпуса обеспечен методическими материалами и средствами обучения и воспитания.

№	Наименование	Кол-во	Примечание
МЕБЕЛЬ И ОБОРУДОВАНИЕ			
1	Шкафчик детский 3-х секционный	1 шт.	№ 510136000000021
2	Шкафчик детский 3-х секционный	1 шт.	№ 510136000000027
3	Шкафчик детский 2-х секционный	1 шт.	№ 510136000000028
4	Вешалка для одежды	1 шт.	
5	Стенка «Домик»	1 шт.	№410136000001403
6	Стенка Фрегат	1 шт.	
7	Многофункциональный модуль	1 шт.	
8	Стеллаж	1 шт.	
9	Стулья детские	10 шт.	
10	Стол детский	5 шт.	
11	Письменный стол взрослый	1 шт.	
12	Тумба	1 шт.	
13	Кресло офисное	1 шт.	
14	Ковёр	1 шт.	
15	Ноутбук	1 шт.	№410134000000061
16	Интерактивный стол	1 шт.	№410124000010215

17	Экран	1 шт.	№ 410134000000004
18	Проектор	1 шт.	№410134000000013
19	Полка книжная	1 шт.	№ 210136000000035
20	Колонки (муз.)	2 шт.	
21	Принтер	1 шт.	№410134000000063
22	Мальберт	1 шт.	
23	Ковёр «Млечный путь»	1 шт.	
24	Проектор «Жар-птица»	1 шт.	№ 1040080061
25	Звукоактивированный проектор светоэффектов «Русская пирамида»	1 шт.	№ 1040080059
26	Зеркальный шар (проектирование специальных светоэффектов)	1 шт.	№ 1040080063
27	Световой стол «Жар Птица»	1 шт.	
28	Световой короб «Рисование на песке»	6 шт.	
29	Фиброоптические волокна «Звёздный дождь»	1 шт.	№ 1060080272
30	Логический центр «Каталка»	1 шт.	
31	Лабиринты для развития моторики большие	2 шт.	
32	Лабиринты для развития моторики малые	2 шт.	
33	Бизидом «Развивашка»	1 шт.	
34	Мальберт с игровыми панелями (Кольцеброс, шнуровка)	1 шт.	
35	Качалка «Радуга»	1 шт.	
ДИДАКТИЧЕСКИЕ ПОСОБИЯ И ИГРЫ			
1	Настольная песочница	4 шт.	
2	Диагностический набор для обследования детей по методике Стребелевой (3 чемоданчика)	1 шт.	
3	Логическая игра «Тигренок»	1 шт.	
4	Настольная игра с кольцами «Номер один»	2 шт.	
5	Спирограф (трафореты)	1 шт.	
6	«Хоть шаром покати»	1 шт.	
7	Набор для творчества	2 шт.	
8	Кукла Маша (Текстильная книжка)	2 шт.	
9	Дом для Маши (Текстильный домик)	1 шт.	
10	Игра на липучках «Веселые портреты»	1 шт.	
11	Пирамида трехмерная	1 шт.	
12	Цветные счетные палочки Кюизенера	1 шт.	
13	Логические блоки Дьенеша	1 шт.	
14	РИ «Школа IQ Учим формы и цвета»	1 шт.	
15	РИ «Школа IQ Развиваем моторику»	1 шт.	
16	РИ «Школа IQ Развиваем внимание и память»	1 шт.	
17	РИ «Школа IQ Потешки и пальчиковые игры»	1 шт.	
18	ПИ «Маленький почемучка» 60 карточек	1 шт.	
19	ПИ «Познаем окружающий мир» 60 карточек	1 шт.	
20	Плашки цветные, 28 элементов	1 шт.	
21	Планшет «Магнитное рисование» 5 карточек	1 шт.	
22	Пазл «Противоположности» 24 элемента	1 шт.	
23	Пазл «Домашние животные» 24 элемента	1 шт.	
24	Карточки Сегена «Узоры» 18 карточек	1 шт.	
25	Карточки Сегена «Цвета» 18 карточек	1 шт.	
26	Карточки Сегена «Звериный окрас» 18 карточек	1 шт.	
27	НИ «Мемо. Эмоции» 50 карточек	1 шт.	
28	НИ «Мемо. Транспорт» 50 карточек	1 шт.	

29	НИ «Мемо. Животные» 50 карточек	1 шт	
30	НИ «Цифры, счет»	1 шт	
31	НИ «Что такое хорошо, что такое плохо» 50 карточек	1 шт	
32	НИ «МиМиМишки Циферки»	1 шт	
33	НИ «МиМиМишки Азбука»	1 шт	
34	Логические игры для малышей 40 карточек	1 шт	
35	Логическая игра «Собирашки 15»	1 шт	
36	Игровой набор с палочками «Изучаем счет и цвета»	1 шт	
37	Игровой набор с палочками «Объемный дом»	1 шт	
38	Игра «Падающая башня»	1 шт	
39	НИ на липучках «Веселая ферма»	1 шт	
40	НИ «Шустрые овцы»	1 шт	
41	НИ «Шальные совы»	1 шт	
42	НИ на липучках «Фрукты и овощи»	1 шт	
43	НИ на липучках «Первые фигуры»	1 шт	
44	НИ на липучках «Мама и малыш»	1 шт	
45	НИ на липучках «Кто что ест?»	1 шт	
46	НИ на липучках «Кто где живет?»	1 шт	
47	Игра «Рыбалка» с магнитами «Зверята»	1 шт	
48	Домино «Собери животных»	1 шт	
49	Домино «Найди половинку»	1 шт	
50	Пособие «Умелые пальчики»		
51	Коробка форм	1 шт.	
52	Обуч. карточки «Обитатели морей и океанов»	1 шт.	
53	Уч. нагл. пособие «Радуга» Т.Н. Доронова	1 шт.	
54	Стимульный материал «Диагностика и коррекция внимания»	1 шт.	
55	Логико- малыш «Математика - состав числа от 1 до 10»	2 шт.	
56	Логико- малыш «Математика – измерения»		
57	Логико- малыш «Мир природы - птицы»	1 шт.	
58	Логико- малыш «Пси хология»	1 шт.	
59	Логико- малыш «История»	1 шт.	
60	Логико- малыш «Бытовая культура»	1 шт.	
61	Игрушка «Ёжик-шарик» 68 мм	2 шт.	

Перечень методических материалов для проведения занятий по развитию сенсорных способностей «Сказки фиолетового леса».

№	Наименование	Кол-во	Примечание
ДИДАКТИЧЕСКИЕ МАТЕРИАЛЫ			
1	Планета умножения	6 к-в	
2	Шнур-малыш	6 шт.	
3	Шнур-Затейник	5 шт.	
4	Снеговик	5 шт.	
5	Счетовозик	10 шт.	
6	Яблонька	5 шт.	
7	Ромашка	4 шт.	
8	Маркеры	15 шт.	
9	Геоконт маленький	15 шт.	

10	Геоконт большой	1 шт.	
11	Игровизор	13 шт.	
12	Геовизор	7 шт.	
13	Логоформочкивизор	7 шт.	
14	Логоформочки трафарет	7 шт.	
15	Крестики трафарет	7 шт.	
16	Чудо соты трафарет	7 шт.	
17	Лого-формочки на ковролине	6 к-в	
18	Фонарики на ковролине	7 к-в	
19	Полоски цветные на ковролине	9 к-в	
20	Черепашки на ковролине	7 к-в	
21	Соты на ковролине	7 к-в	
22	Крестики на ковролине	7 к-в	
23	Цифры на ковролине	2 к-та	
24	Буквы красные на ковролине	4 к-та	
25	Буквы зеленые на ковврографе	4 к-та	
26	Буквы синие на ковролине	4 к-та	
27	Желтые полоски на ковролине	6 к-в	
28	Цветные стрелки на ковролине	3 к-та	
29	Цветные полоски на ковролине	3 к-та	
30	Цветные листочки-капельки на ковролине	5 к-в	
31	Коврограф «Мини ларчик»	15 шт.	
32	Коврограф «Ларчик» (полный к-т)	5 к-в	
33	Лого формочки 3	10 шт.	
34	Соты 1	10 шт.	
35	Лого формочки 5	9 шт.	
36	Черепашки пирамидка	7 шт.	
37	Чудо - цветик	7 шт.	
38	Математические корзинки	18 наборов	
39	Крестики 2	10 шт.	
40	Крестики 3	4 шт.	
41	Крестики 1	7 шт.	
42	Фонарики	7 шт.	
43	Волшебная 8 (1)	5 к-в	
44	Цифра-домино	7 шт.	
45	Конструктор букв большой	1 шт.	
46	Конструктор букв маленький	7 шт.	
47	Забавные буквы	9 к-в	
48	Забавные цифры	7 к-в	
49	Прозрачный квадрат	5 шт.	
50	Чудесный круг	7 шт.	
51	Три кольца	7 шт.	
52	Змейка	7 шт.	
53	Многоцветный квадрат	7 шт.	
54	Двухцветный квадрат	11 шт.	
55	Кораблик Плюх	10 шт.	
56	Кораблик Буль-буль	8 шт.	
57	Кораблик Брызг-брызг	7 шт.	
58	Теремки Воскобовича	5 к-в	
59	Геоконт Алфавит	7 шт.	
60	Малыш Гео	6 шт.	

61	Луч Владыка	6 шт.	
62	НезримкаВсюсь	5 шт.	
63	Ворон Метр	6 шт.	
64	Лопушок	7 шт.	
65	Паучок	7 шт.	
66	Медвежонок Мишик	3 шт.	
67	Крутик По	4 шт.	
68	Галчонок Каррчик	4 шт.	
69	Филимон Коттерфильд	6 шт.	
70	Гусеница Фифа	4 шт.	
71	Золотой плод	6 шт.	
72	Околесик	5 шт.	
73	Краб-крабыч	5 шт.	
74	Пчелка Жужа	5 шт.	
75	Китенок Тимошка	6 шт.	
76	Долька	5 шт.	
77	Капитан	1 шт.	
78	Матросы лягушата	3 шт.	
79	Радужные гномы	7шт.	

Кабинет и сенсорная комната педагога-психолога 2 корпуса обеспечены методическими материалами и средствами обучения и воспитания.

№	Наименование	Кол-во	Примечание
МЕБЕЛЬ, ОБОРУДОВАНИЕ, ИГРУШКИ			
1	Тумбочка	1 шт.	
2	Стулья детские	8 шт.	
3	Стол	2 шт.	
4	Пуфик-кресло с гранулами (Груша)	1 шт.	
5	Машина для обнимания	1 шт.	№ 410134000000120
7	Сенсорный жидкий пол	6 шт.	№ 410134000000116
8	Набор для игры в песок	3 шт.	
9	Стол для рисования песком	1 шт.	№ 4101360000001158
10	Центр тактильности	1 шт.	
11	Ноутбук	1 шт.	№ 410134000000113
12	«Цветной дождь»	1 шт.	№ 210134000000045
13	Музыка для релаксации	1 шт.	№ 210134000000042
14	Пузырьковые колонны «Зеркальный обман»	1 шт.	
15	Ежик - шарик	3 шт.	
16	Кубик эмоций	4 шт.	
17	Подушка эмоций	1 шт.	
18	Кукла двусторонняя (эмоции)	1 шт.	
19	Кольцо с шипами	3 шт.	
20	Валик с шипами	2 шт.	
21	Коврик массажный	1 шт.	
22	Платформа с молоточком	3 шт.	
23	Гусеница-каталка	1 шт.	
24	Гусеница и цифры	1 шт.	
ДИДАКТИЧЕСКИЕ ПОСОБИЯ И ИГРЫ			
1	Веселое обучение «Учим цвета»	1 шт.	

2	Веселое обучение «Учим формы»	1 шт.	
3	Цветовая мозаика	1 шт.	
4	Животные	1 шт.	
5	Цвета	1 шт.	
6	Времена года. Праздники	1 шт.	
7	Предметы и сюжеты	1 шт.	
8	Рассказы про детский сад	1 шт.	
9	Времена года	2 шт.	
10	Овощи	2 шт.	
11	Фрукты	1 шт.	
12	Цвет. Форма. Размер.	1 шт.	
13	Веселые уроки	9 шт.	
14	Домашние животные	1 шт.	
15	Кубики хамелеон	1 шт.	
16	Бизиборд	6 шт.	
17	Животные жарких стран	1 шт.	
18	Лото овощи фрукты	1 шт.	
19	Целый год	1 шт.	
20	Магнитные истории	1 шт.	
21	Во саду ли, в огороде	1 шт.	
22	Чемоданчик Стребелевой набор №2 для детей 3-7лет	2 шт.	
23	Чемоданчик Стребелевой набор №1 для детей 2-3лет	1 шт.	

3.2. Развивающая предметно-пространственная среда ДОО. Психолого-педагогическая работа в сенсорной комнате с воспитанниками ДОО.

Среда — это окружающее человека пространство, зона непосредственной активности индивида, его ближайшего развития и действия. Известно, что именно этот фактор может или тормозить развитие ребенка (враждебная в эмоциональном и физическом планах), или стимулировать его развитие (благоприятная, развивающая среда). Исследователи в области образования полагают, что специальным образом организованная предметно-пространственная среда способна оказывать позитивное влияние на развитие способности ребенка к самообучению и самопознанию. Такая среда способствует установлению, утверждению чувства уверенности в себе, а именно это определяет особенности личностного развития на ступени дошкольного детства.

Сенсорная комната – это организованная особым образом окружающая среда, состоящая из множества различного рода стимуляторов, которые воздействуют на органы зрения, слуха, осязания, обоняния и вестибулярные рецепторы.

В сенсорной комнате с помощью различных элементов создается ощущение комфорта и безопасности. Это способствует быстрому установлению теплого контакта между ребенком и взрослым, что повышает уровень доверия и настраивает на эффективную и результативную работу.

Условно оборудование сенсорной комнаты можно разделить на два функциональных блока:

Релаксационный – в него входят мягкие покрытия, пуфики и подушечки, приборы, создающие рассеянный свет, библиотека релаксационной музыки.

Ребенок, лежа на мягких формах, может принять комфортную позу и расслабиться. Медленно проплывающий рассеянный свет в сочетании с успокаивающей музыкой создают атмосферу безопасности и спокойствия. При необходимости, в такой обстановке можно проводить психокоррекционную и развивающую работу с ребенком.

Активационный – в него входит все оборудование со светооптическими и звуковыми эффектами, массажные мячики и т.д. Яркие светооптические эффекты привлекают, стимулируют и поддерживают внимание, создают радостную атмосферу праздника. Применение оборудования этого блока сенсорной комнаты направлено на стимуляцию исследовательского интереса, тактильного развития.

Территориально сенсорная комната включает несколько зон, каждая из которых имеет специфическое назначение и соответствующее оснащение:

- **Мягкая среда** – обеспечивает уют, комфорт и безопасность. Главной целью ее использования является создание условий для релаксации и спокойного состояния.

- **Зрительная и звуковая среда** – спокойная музыка и медленно меняющиеся расплывчатые световые эффекты действуют на человека успокаивающе и расслабляюще. Яркие светооптические и звуковые эффекты привлекают и поддерживают внимание, используются для зрительной и слуховой стимуляции, стимуляции двигательной активности и исследовательского интереса.

- **Тактильная среда** – позволяет освоить новые ощущения и развить тактильную чувствительность, учит различать различные свойства предметов и улучшает зрительно-моторную координацию.

- **Среда запахов (воздушная)** – в основе лечения запахами (ароматерапии) лежит принцип воздействия на организм человека из натуральных эфирных масел, которые применялись для лечения и профилактики заболеваний с древнейших времен. Практически все натуральные эфирные масла обладают ярко выраженными бактерицидными, антисептическими, антивирусными и противовоспалительными свойствами, положительно действуют на нервную систему, психоэмоциональное состояние, стимулируют процессы саморегуляции и иммунитета, улучшают работу всех систем организма.

Также важно поддерживать влажность воздуха – это один из жизненно необходимых показателей поддержания здоровья человека.

Виды и формы работы в сенсорной комнате

№	Виды	Формы работы
1.	Релаксация	Упражнения на снятие негативных эмоций и состояний; Упражнения на воображение; Игры на снятие агрессивности; Игры-имитации
2.	Стимулирование	Игры на развитие сенсорной чувствительности и двигательной активности; Игры на развитие зрительно-моторной координации
3.	Фиксирование и управление	Игры на развитие внимания
4.	Тонизирование	Игры на стимулирование положительных эмоциональных состояний
5.	Развитие воображения и творческих способностей	Элементы сказкотерапии; Элементы арт-терапии (рисование, песочная); Игры-путешествия
6.	Расширение кругозора	Игры на развитие пространственных представлений; Игры на развитие восприятия разнообразных свойств предметов.

Организация занятий в сенсорной комнате:

- Занятия проводятся с подгруппами детей по 4-6 человек или индивидуально, в соответствии с возрастными особенностями детей.
- Занятия проводятся в форме игры. Здесь важно задействовать эмоциональный фактор, который обеспечит большую продуктивность за минимальное время. Учеными установлено, что состояние релаксации наступает через 10-20 минут пребывания в сенсорной комнате, а это значит, что появляется реальная возможность сократить время на восстановление сил и работоспособности.
- Занятия проводятся под музыкально-шумовое сопровождение в затемненной комнате.
- Длительность занятий – в соответствии с нормами СанПиН.

3.3. Модель «Неделя педагога-психолога».

Циклограмма рабочего времени педагога-психолога МБДОУ ДС № 31 1 корпуса.

Время	Содержание работы	Прим.	
Понедельник			
08.30-16.12	8:30-9:30	Организационно-методическая деятельность/работа с документами	II
	9:30-10:00	Психокоррекционная развивающая групповая работа с нормотипичными детьми (гр.№3)	I
	10:00-10:30	Психокоррекционная развивающая групповая работа с нормотипичными детьми(гр.№4)	I
	10:30-11:00	Психокоррекционная развивающая групповая работа с нормотипичными детьми(гр.№8)	I
	11:00-12:00	Взаимодействие с детьми/диагностика/наблюдение	I
	12:00-12:30	Обед	
	12:30-15:30	Организационно-методическая деятельность/работа с документами	II
	15:30-16:00	Психокоррекционная развивающая индивидуальная работа с детьми (СОП,ТСЖ)	I
	16:00-16:12	Организационно-методическая деятельность/работа с документами	II
Вторник			
10.30-18.12	10:30-11:30	Организационно-методическая деятельность/работа с документами	II
	11:30-12:00	Психокоррекционная развивающая индивидуальная работа с детьми (ИПРА)	I
	12:00-12:30	Обед	
	12:30-14:00	Организационно-методическая деятельность/работа с документами	II
	14:00-15:00	Взаимодействие с педагогами (индивидуальные консультации/решение актуальных вопросов)	I
	15:00-16:00	Организационно-методическая деятельность/работа с документами	II
	16:00-18:00	Взаимодействие с законными представителями по личным обращениям	I
	18:00-18:12	Организационно-методическая деятельность/работа с документами	II
Среда			
08.30-16.12	8:30-9:00	Взаимодействие с детьми в группах раннего возраста (наблюдение/адаптационные мероприятия)	I
	9:00-10:00	Психокоррекционная развивающая индивидуальная работа с детьми ОВЗ (ТНР) (гр.№12)	I
	10:00-10:30	Психокоррекционная развивающая групповая работа с нормотипичными детьми (гр.№6)	I
	10:30-11:00	Психокоррекционная развивающая групповая работа с нормотипичными детьми(гр.№10)	I
	11:00-12:00	Организационно-методическая деятельность/работа с документами	II
	12:00-12:30	Обед	
	12:30-16:12	Организационно-методическая деятельность/работа с документами	II
Четверг			
08.30-16.12	8:30-9:00	Взаимодействие с детьми в группах раннего возраста (наблюдение/ адаптационные мероприятия)	I
	9:00-10:00	Психокоррекционная развивающая индивидуальная работа с детьми ОВЗ (ТНР) (гр.№14)	I
	10:00-10:30	Психокоррекционная развивающая групповая работа с нормотипичными детьми (гр.№7)	I
	10:30-11:00	Психокоррекционная развивающая групповая работа с нормотипичными детьми(гр.№9)	I
	11:00-12:00	Организационно-методическая деятельность/работа с документами	II
	12:00-12:30	Обед	
	12:30-13:00	Организационно-методическая деятельность/работа с документами	I
	13:00-15:00	Методическое совещание (педагогический час, педагогический совет)	I
15:00-16:12	Организационно-методическая деятельность/работа с документами	II	
Пятница			
08.30-16.12	8:30-9:30	Психокоррекционная развивающая индивидуальная работа с детьми ОВЗ (ЗПР) (гр.№2)	I
	9:30-10:00	Психокоррекционная развивающая групповая работа с нормотипичными детьми (гр.№11)	I
	10:00-11:00	Взаимодействие с детьми/диагностика/наблюдение	I
	11:00-12:00	Организационно-методическая деятельность/работа с документами	II
	12:00-12:30	Обед	
	12:30-14:00	Организационно-методическая деятельность/работа с документами	
	14:00-15:00	Взаимодействие с узкими специалистами (индивидуальные консультации, ППк, СП)	I
	15:00-16:00	Психокоррекционная развивающая индивидуальная работа с детьми (СВО)	I
	16:00-16:12	Организационно-методическая деятельность/работа с документами	II

С субъектами образования: 18 ч., работа с документацией – 18ч.

I – Практическая деятельность

(профилактическая работа, отслеживание адаптации; психоразвивающая работа (индивидуальная, подгрупповая); психодиагностическое обследование; психопросветительская, консультативная деятельность).

II – Организационно-методическая деятельность

(обработка, обобщение полученных результатов; работа с документацией, картами развития детей; подготовка к просветительской деятельности, занятиям; организационно-методическая деятельность, работа по самообразованию).

Циклограмма рабочего времени педагога-психолога МБДОУ ДС № 31 2 корпуса.

Время	Содержание работы	Прим	
Понедельник			
08:00 - 15:42	08:00–08:30	Взаимодействие в группах раннего возраста (наблюдение/ адаптационных мероприятий) №1	I
	08:30–09:00	Организационно-методическая деятельность / работа с документами	II
	09:00–09:30	Психокоррекционная развивающая индивидуальная работа с детьми (СОП, ТЖС)	I
	09:30–10:00	Психокоррекционная развивающая групповая работа с нормотипичными детьми группа №9	I
	10:00–10:30	Психокоррекционная развивающая индивидуальная работа с детьми ОВЗ (ТНР) №13	I
	10:30–11:00	Организационно-методическая деятельность / работа с документами	II
	11:00–11:30	Взаимодействие / диагностика/ наблюдение с детьми	I
	11:30–12:00	Организационно-методическая деятельность / работа с документами	II
	12:00–12:30	Обед	
	12:30–15:00	Организационно-методическая деятельность / работа с документами	II
	15:00–15:30	Психокоррекционная развивающая индивидуальная работа с детьми ОВЗ (ТНР) №13	I
	15:30–15:42	Организационно-методическая деятельность / работа с документами	II
Вторник			
08:00 - 15:42	08:00–08:30	Взаимодействие в группах раннего возраста (наблюдение/ адаптационных мероприятий) №2	I
	08:30–09:00	Организационно-методическая деятельность / работа с документами	II
	09:00–09:30	Психокоррекционная развивающая индивидуальная работа с детьми ОВЗ (ТНР) №6	I
	09:30–10:00	Психокоррекционная развивающая групповая работа с нормотипичными детьми группа №4	I
	10:00–10:30	Психокоррекционная развивающая групповая работа с нормотипичными детьми группа №5	I
	10:30–11:00	Взаимодействие / диагностика/ наблюдение с детьми	I
	11:00–12:00	Организационно-методическая деятельность / работа с документами	II
	12:00–12:30	Обед	
	12:30–15:00	Организационно-методическая деятельность / работа с документами	II
	15:00–15:30	Психокоррекционная развивающая индивидуальная работа с детьми ОВЗ (ТНР) №6	I
	15:30–15:42	Организационно-методическая деятельность / работа с документами	II
	Среда		
08:00 - 15:42	08:00–08:30	Взаимодействие в группах раннего возраста (наблюдение/ адаптационных мероприятий) №3	I
	08:30–10:00	Организационно-методическая деятельность / работа с документами	II
	10:00–10:30	Психокоррекционная развивающая групповая работа с нормотипичными детьми группа №10	I
	10:30–11:00	Психокоррекционная развивающая групповая работа с нормотипичными детьми группа №8	I
	11:00–11:30	Взаимодействие / диагностика/ наблюдение с детьми	I
	11:30–12:00	Организационно-методическая деятельность / работа с документами	II
	12:00–12:30	Обед	
	12:30–13:00	Организационно-методическая деятельность / работа с документами	II
	13:00–15:00	Методическое совещание (педагогический час, педагогический совет)	I
	15:00–15:30	Психокоррекционная развивающая групповая работа с нормотипичными детьми группа №7	I
	15:30–15:42	Организационно-методическая деятельность / работа с документами	II
	Четверг		
10:18 - 18:00	10:18–11:18	Психокоррекционная развивающая индивидуальная работа с детьми (СВО)	I
	11:18–12:00	Организационно-методическая деятельность / работа с документами	II
	12:00–12:30	Обед	
	12:30–14:00	Организационно-методическая деятельность / работа с документами	II
	14:00–15:00	Взаимодействие с педагогами (индивидуальные консультации/решение актуальных вопросов)	I
	15:00–16:00	Организационно-методическая деятельность / работа с документами	II
	16:00–18:00	Взаимодействие с законными представителями по личным обращениям	I
Пятница			
08:00 - 15:42	08:00–08:30	Организационно-методическая деятельность / работа с документами	II
	08:30–09:00	Психокоррекционная развивающая индивидуальная работа с детьми (ИПРА)	I
	09:00–09:30	Психокоррекционная развивающая групповая работа с нормотипичными детьми группа №12	I
	09:30–10:00	Психокоррекционная развивающая индивидуальная работа с детьми ОВЗ (ТНР) №11	I
	10:00–10:30	Взаимодействие / диагностика/ наблюдение с детьми	I
	10:30–12:00	Организационно-методическая деятельность / работа с документами	II
	12:00–12:30	Обед	
	12:30–14:00	Организационно-методическая деятельность / работа с документами	II
	14:00–15:00	Взаимодействие с узкими специалистами (индивидуальные консультации, ППК, Совет профилактики)	I
	15:00–15:30	Психокоррекционная развивающая индивидуальная работа с детьми ОВЗ (ТНР) №11	I
15:30–15:42	Организационно-методическая деятельность / работа с документами	II	

IV. Сокращения, используемые в программе

ФГОС ДО	Федеральный государственный образовательный стандарт дошкольного образования
ФОП ДО	Федеральная образовательная программа дошкольного образования
ФАОП ДО	Федеральная адаптированная образовательная программа дошкольного образования
ООП ДО	Основная общеобразовательная программа дошкольного образования
АООП	Адаптированная основная общеобразовательная программа
ИАОПР	Индивидуальная адаптированная образовательная программа развития
ИМ	Индивидуальный маршрут
Ребенок с ОВЗ	Ребенок с ограниченными возможностями здоровья
ЧБД	Часто болеющие дети
КРР	Коррекционная развивающая работа
ДОУ	Дошкольное образовательное учреждение
СОП	Семьи, находящиеся в социально-опасном положении
ООП	Особые образовательные потребности
ТПМК	Территориальная психолого-медико-педагогическая комиссия
ПШк	Психолого-педагогический консилиум
ТСО	Технические средства обучения
ИКТ	Информационно-коммуникационные технологии
СанПиН	Санитарно-эпидемиологические правила и нормы
РПП среда	Развивающая предметно-пространственная среда

У. Литература

1. https://www.consultant.ru/document/cons_doc_LAW_140174/
2. <https://fgos.ru/fgos/fgos-do/>
3. <https://fgosreestr.ru/poop/primernaya-osnovnaya-obrazovatel'naya-programma-doshkol'nogo-obrazovaniya>
4. https://www.consultant.ru/document/cons_doc_LAW_159501/61f124f09a3cd8e3f7a03bb247892efcd0846e42/
5. Алямовская В.Г. «Ясли – это серьезно» - М., 1999.
6. Н.В. Верещагина. Программа психологического сопровождения участников образовательного процесса в ДОО. – СПб.: ООО «ИЗДАТЕЛЬСТВО «ДЕТСТВО-ПРЕСС», 2017.
7. Галигузова Л.Н. «Ступени общения: от года до семи лет» - М., 1992.
8. Данилина Т.А., Зедгенидзе В.Я., Степина. Н.М. В мире детских эмоций. Пособие для практических работников ДОО- М., 2004.
9. Зебзеева В.А. Проектирование образовательной программы детского сада в условиях реализации ФГОС ДО / Сост. В.А. Зебзеева. – М.: ТЦ Сфера, 2015.
10. Касаткина Ю.В., Ключева Н.В. Учимся общению - Ярославль, 1996.
11. Кряжева Н.Л. «Развитие эмоционального мира детей» - Ярославль, 1996.
12. Лютова Е.К., Моница Г.Б. Тренинг эффективного взаимодействия с детьми - М., 2000.
13. Методические рекомендации по психолого-педагогическому сопровождению обучающихся в учебно-воспитательном процессе в условиях модернизации образования (письмо Управления специального образования совместно с Управлением воспитания и дополнительного образования детей и молодежи от 27.06.2003 № 28-51-513/16).
14. Популярная психология для родителей/под ред. Спиваковской А. С. - СПб, 1998.
15. Психолог в детском дошкольном учреждении. Методические рекомендации к практической деятельности - М., 1996.
16. Сборник нормативно-правовых материалов, регламентирующих деятельность практических психологов Российской Федерации – Нижневартонск, 2001.
17. Урунтаева Г.А. Практикум по дошкольной психологии.- М., 1998.
18. Шипицына Л.М. Комплексное сопровождение детей дошкольного возраста. – СПб, 1999.
19. Шипицына Л.М., Заширинская О.В., Воронова А.П., Нилова Т.А. Азбука общения, развитие личности ребенка, навыков общения со взрослыми и сверстниками (для детей от 3 до 6 лет) - СПб, 1998.