

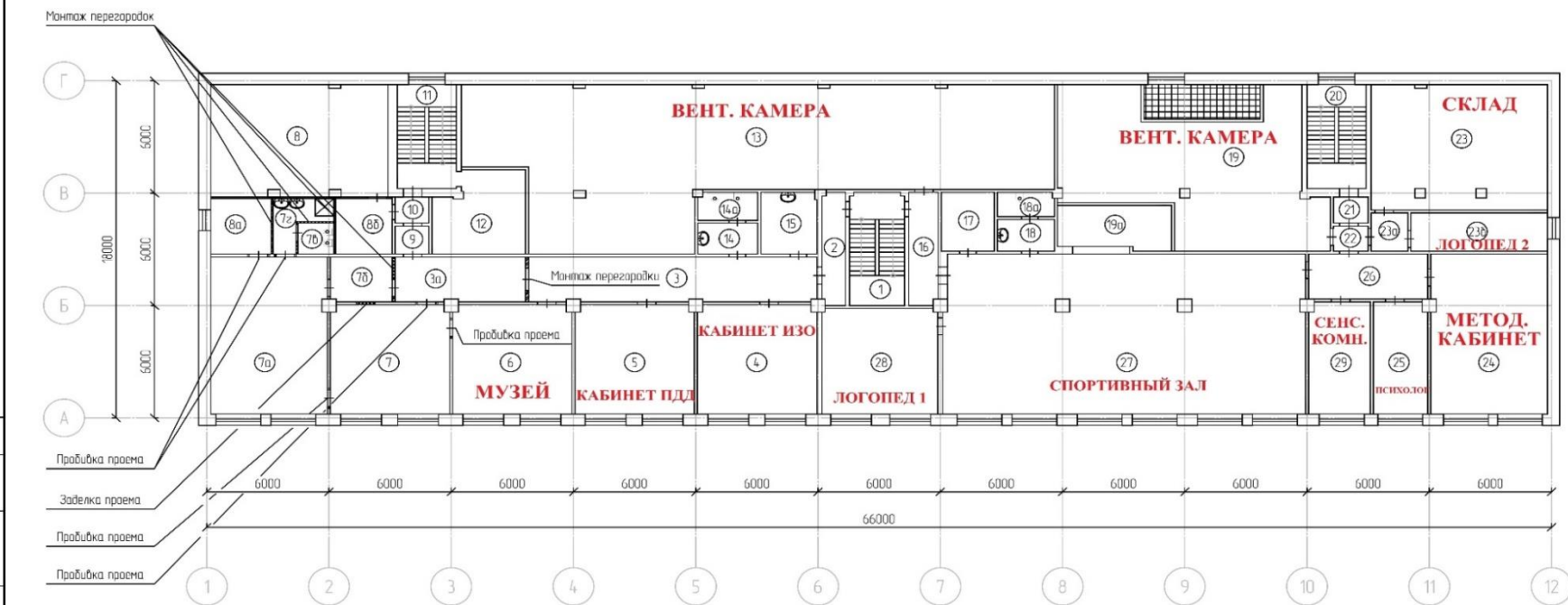
Муниципальное бюджетное дошкольное образовательное учреждение  
детский сад №31 «Медвежонок»

Утверждаю:  
Заведующий МБДОУ ДС №31  
«Медвежонок»  
\_\_\_\_\_ Н.В.Дирлам  
Приказ № 295 от 25.05.2023

**Паспорт**  
*музея «В мире кукол»*

Ответственный:  
Красикова Е.А.

План 3-го этажа на отметке +6.600 после перепланировки. М 1:200



Согласовано

Взаг. №, №  
План и дата  
Инд. № табл.

№ п/п	Наименование помещения	Площади помещений по внутреннему обмеру (кв.м)
1	Логопед 1	33,2
	28 кабинет	
2	Логопед 2	16,4
	23 "б" кабинет	
3	Психолог	15,9
	Сенсорная комната	19,3
	29 кабинет	
4	ИЗО	36,3
	4 кабинет	

№ п/п	Наименование помещения	Площади помещений по внутреннему обмеру (кв.м)
27	Спортзал	124,7
	Оборудование с зала	
5	19 "а"	8,0
	17 кабинет	
	Умывальник	
18	Туалет	5,1
18 "а"		3,8

Примечания

1. Экспликация помещений см. листы АС-8,9

001/18-АС					
Перепланировка помещений МБДОУ ДС №31 "Медвежонок"					
Изм.	Копия	Лист	№ док.	Подп.	Дата
ГИП		Феоктистов			
Нач. отд.		Феоктистов			
Исполн.		Егоров			
Н. контр.		Деревянко			
МБДОУ ДС №31 "Медвежонок"				Статья	Лист
План 3-го этажа на отметке +6.600 после перепланировки. М 1:200				Р	6
				ООО "Эксперт О1"	

Формат А3

## Содержание

- 1 Паспортные данные музея
- 2 Аспекты музейной деятельности
- 3 Положение о музее
- 4 План работы по созданию музея
- 5 Характеристика музея
- 6 Тематический план проведения занятий в музее
- 7 Перспективное планирование развития музея

## ПАСПОРТНЫЕ ДАННЫЕ

**Наименование музея:** «В мире кукол»

**Профиль музея:** познавательный

**Цели:** формирование познавательных интересов дошкольников путем использования различных видов наглядности, а именно игрушки.

**Задачи:**

- Сформировать представления об игрушке
- Сформировать элементарное представление об истории возникновения игрушки
- Знакомить детей с материалами, из которых могут быть изготовлены игрушки
- Развивать умение устанавливать причинно-следственные связи, учить делать выводы
- Воспитывать интерес к игрушке, развивать любознательность
- Активизировать совместную деятельность родителей и детей.

**В основу решения этих задач положены следующие принципы:**

- принцип учета возрастных особенностей дошкольников;
- принцип опоры на интересы ребенка;
- принцип осуществления взаимодействия воспитателя с детьми при руководящей роли взрослого;
- принцип наглядности;
- принцип последовательности;
- принцип сотрудничества и взаимоуважения.

**Разделы и экспонаты:** В музее представлены разные виды игрушек – кукол.

**Площадь, занятая под экспозицию:** музей организован в 2021 г. Под экспозицию выделено отдельное место, рядом с кабинетом сенсорики.

**Руководители мини-музея:** Красикова Елена Анатольевна, Лакеенко Елена Владимировна

**Структура управления музеем:** Руководители мини-музея планируют, координируют, контролируют работу в мини-музее.

## **АСПЕКТЫ МУЗЕЙНОЙ ДЕЯТЕЛЬНОСТИ**

Всем родителям хочется, чтобы дети выросли отзывчивыми на духовную красоту. Какая радость духовного общения заключена в гармоничном соединении взрослыми своего свободного времени со свободным временем своих детей, своего досуга с их досугом! Но, в отличие от «идеальной», реальная семья в праве рассчитывать сегодня на помощь специалистов в том, чтобы научиться наилучшим образом, объединять свои духовные интересы с интересами детей. Наш опыт показывает, что таким объединяющим средством становится музей.

Творчески мыслящий педагог всегда сможет найти такие формы работы с детьми-дошкольниками, которые позволяют заложить хорошую основу гармоничного развития личности ребёнка, расширить его кругозор, сформировать эстетический вкус. При этом расширение кругозора – одна из сложных задач, стоящих перед педагогом. Широкий кругозор не только облегчает процесс познания, но и активизирует мыслительные процессы, воображение, фантазию, а также развивает творческое отношение к миру. Ни кругозор, ни эстетический вкус не являются врождёнными качествами человека, они складываются и развиваются в процессе воспитания, под влиянием той среды, в которой растёт ребёнок, а также целенаправленной работы педагогов и родителей.

Эти задачи можно успешно решать в рамках музейной педагогики. Термин «музейная педагогика» появился несколько лет назад. Но такое название нового воспитательного направления нам очень нравится. Это такая педагогика, которая позволяет использовать дополнительные помещения, пространства, ресурсы, новые методы для всестороннего развития дошкольников, для расширения кругозора об окружающем мире.

В условиях детского сада невозможно создать экспозиции, соответствующие требованиям музейного дела. Поэтому музеи в детском саду называют «мини-музеями». Часть слова «мини» в нашем случае отражает и возраст детей, для которых они предназначены, и размеры экспозиции, и определенную ограниченность тематики.

Важная особенность мини-музеев — участие в их создании детей и родителей. Дошкольники чувствуют свою причастность к мини-музею. Они могут: участвовать в обсуждении его тематики, приносить из дома экспонаты, ребята из старших групп проводить экскурсии для младших, пополнять их своими рисунками.

В настоящих музеях трогать ничего нельзя, а вот в мини-музеях не только можно, но и нужно! Их можно посещать каждый день, самому менять, переставлять экспонаты, брать их в руки и рассматривать. В обычном музее ребенок — лишь пассивный созерцатель, а здесь он — соавтор, творец экспозиции. Причем не только он сам, но и его папа, мама, бабушка и дедушка. Каждый мини-музей — результат общения, совместной работы воспитателя, детей и их семей. Содержание, оформление и назначение мини-музея обязательно должны отражать специфику возраста детей данной группы. Мини-музеи постоянно пополняются новыми экспонатами. Здесь же размещаются детские работы, выполненные совместно со взрослыми.

- музейная педагогика в условиях детского сада позволяет реализовывать комплексные и дополнительные образовательные программы;
- является действительным модулем развивающей предметной среды, средством индивидуализации образовательного процесса;
- Мини-музей предназначен для формирования первичных представлений о музеях, для познавательного развития детей, развития художественных, изобразительных, игровых навыков.

#### **Формы деятельности:**

- способствует воспитанию у дошкольников основ музейной культуры, расширяет их кругозор, открывает возможности для самостоятельной исследовательской деятельности;
- помогает наладить сотрудничество педагогического коллектива дошкольного учреждения с родителями и представителями социума за пределами детского сада.фондовая;
- поисковая;
- научная;
- экспозиционная;
- познавательная.

Примечание. Наша задача – воспитать детей так, чтобы они жили в мире с нашими игрушками. Дать представление об игрушке. Воспитывать интерес к игрушке, развивать любознательность.

### **Оформление музея:**

Коллекции музея располагаются на полках стенки в групповой комнате. Коллекции кукол (мягких, резиновых, пластмассовых) располагаются на нижней полке стенки, поэтому всегда доступны для детских игр. Коллекция кукол из различных материалов (пластмасса, текстиль, фарфор) располагаются на верхней полке. На средней полке представлена детская литература, подборки картинок о кукле, «История кукол».

## **ПОЛОЖЕНИЕ О МУЗЕЕ**

### **1. Общие положения**

1.1. Музей является тематически систематизированным собранием кукол в народных костюмах дальнего и ближнего зарубежья и народных тряпичных кукол. Работа музея тесно связана с различными формами воспитательно-образовательного процесса дошкольного учреждения.

### **2. Цели и задачи**

2.1. Музей способствует осуществлению комплексного подхода к воспитанию дошкольников на лучших традициях нашего народа, бережного отношения к культуре народа.

2.2. Задачами музея являются:

- Поддержка воспитательно-образовательной работы, и её участие в пропаганде культуры родного края.
- Приобщение родителей и воспитателей к социокультурным ценностям.
- формирование системы ценностей ребенка, в его приобщении к историческому, культурному, природному наследию

- способствование воспитанию толерантности, познавательному, творческому и эмоциональному развитию
- обогащение развивающей предметной среды;

### **3. Содержание и формы работы**

3.1. Актив музея проводит следующую работу:

- Изучает литературно-исторические источники, соответствующие профилю музея;
- Систематически пополняет фонды музея, путём активного поиска, используя различные формы поисковой работы (привлечение к поисковой деятельности родителей воспитанников дошкольного учреждения);
- Обеспечивает сохранность музейных предметов;
- Создаёт и обновляет экспозиции, стационарные и передвижные выставки;
- Проводит экскурсионную работу для воспитанников дошкольного образовательного учреждения, их родителей, педагогов.
- Оказывает содействие в использовании экспонатов и фондов музея в воспитательно-образовательном процессе дошкольного учреждения.

### **4. Руководство работой музея**

- 4.1. Работа музея организуется на основе самоуправления. Руководит музеем Совет, избираемый на собрании актива. Педагогическое руководство работой музея и его Совета осуществляется педагогом, назначенным приказом заведующего по решению педагогического совета дошкольного учреждения.
- 4.2. Совет музея рассматривает и утверждает перспективные, календарные планы работы, тематико-экспозиционные, заслушивает отчёты о пополнении фонда музея, обсуждает основные вопросы деятельности музея, организует подготовку экскурсоводов.
- 4.3. Совет музея создаёт группы: поисковые, экскурсионные и лекторские.



### ПЛАН РАБОТЫ ПО СОЗДАНИЮ МУЗЕЯ

№	Этап	Содержание работы	Сроки реализации	Ожидаемый результат
1.	Подготовительный этап	Беседы с родителями Родительские собрания Анкетирование.	11 апреля 2021 года	1. Определение темы и названия музея. 2. Выбор места для размещения.
2.	Практический этап	Сбор и изготовление экспонатов. Оформление выставки. Индивидуальная работа с детьми.	12 апреля — 30 апреля 2021 года	Создание мини-музея
3.	Подведение итогов	Выставка экспонатов мини-музея. Проведение экскурсии в музей на выставку «По одежке встречают»	Май 2021 В течении года	Положительная оценка мини - музея

**ХАРАКТЕРИСТИКА МУЗЕЯ  
ЭКСПОНАТЫ МУЗЕЯ**

<b>№</b>	<b>Название экспоната</b>	<b>Дата поступления</b>	<b>Постоянное/временное хранение</b>
1	Кукла интерьерная «Клоун в красном»	15.01.2021	постоянно
2	Кукла интерьерная «Крестьянка. Русский народный костюм»	15.01.2021	постоянно
3	Кукла интерьерная «Емеля»	15.01.2021	постоянно
4	Кукла интерьерная на подставке «Крестьянка. Старый Петербург»	15.01.2021	постоянно
5	Кукла интерьерная на подставке. «Императрица. Старый Петербург»	15.01.2021	постоянно
6	Кукла интерьерная «Марфа»	01.02.2021	постоянно
7	Кукла интерьерная «Аленький цветочек. Русский народный костюм»	01.02.2021	постоянно
8	Кукла шутейная «Водоноска с коромыслом»	01.02.2021	постоянно
9	Кукла шутейная «Были у бабуся два веселых гуся»	01.02.2021	постоянно
10	Кукла сувенирная «Испанский костюм XVII века»	01.02.2021	постоянно
11	Кукла сувенирная «Белая гжель»	01.02.2021	постоянно

12	Кукла сувенирная «Хохлома»	01.02.2021	постоянно
13	Кукла сувенирная «Барыня»	01.02.2021	постоянно
14	Кукла на чайник. «Грелка. Русский костюм»	05.04.2021	постоянно
15	Кукла Веснушка северянка «Хантыйский национальный костюм»	25.04.2021	постоянно
16	Кукла Веснушка северянин «Хантыйский национальный костюм»	25.04.2021	постоянно
17	Кукла Эля. Весна «Калмыцкий национальный костюм»	25.04.2021	постоянно
18	Кукла Эля. Весна «Грузинский национальный костюм»	25.04.2021	постоянно
19	Кукла Эля. Весна «Украинский национальный костюм»	25.04.2021	постоянно
20	Кукла Эля. Весна «Башкирский национальный костюм»	25.04.2021	постоянно
21	Кукла Эля. Весна «Татарский национальный костюм»	25.04.2021	постоянно
22	Кукла Тарас. Озвученный «Украинский национальный костюм»	25.04.2021	постоянно
23	Мальчик. Весна «Грузинский национальный костюм»	25.04.2021	постоянно


**ТЕМАТИЧЕСКИЙ ПЛАН ПРОВЕДЕНИЯ ЗАНЯТИЙ  
В МУЗЕЕ**

<b>Месяц</b>	<b>Содержание</b>	<b>Участники</b>
<b>Сентябрь</b>	Знакомство: с музеем; с названием музея; экспонатами музея.	Дети, воспитатели
<b>Октябрь</b>	Что такое игрушка? Виды кукол? Материал?	Дети, воспитатели
<b>Ноябрь</b>	Познакомить с материалом: пластмасс. Учить детей аккуратно играть с пластмассовой игрушкой.	Дети, воспитатели
<b>Декабрь</b>	Познакомить детей с материалом: фарфор. Учить детей аккуратно играть с фарфоровой игрушкой.	Дети, воспитатели
<b>Январь</b>	Познакомить детей с материалом: резина. Учить детей аккуратно играть с резиновой игрушкой.	Дети, воспитатели
<b>Февраль</b>	Знакомство детей с бумагой. Вызвать желание делать игрушки (кукла, одежда для куклы, совместно со взрослым) своими руками из бумаги.	Дети, воспитатели
<b>Март</b>	Познакомить детей с материалом: ткань. Учить детей аккуратно играть с мягкой игрушкой.	Дети, воспитатели
<b>Апрель</b>	Знакомство с интерактивной куклой. Учить бережному отношению к кукле.	Дети, воспитатели
<b>Май</b>	Знакомство с игрой-драматизацией по мотивам русских народных потешек. Рассмотреть ее, поиграть с помощью воспитателя.	Дети, воспитатели

## ПЕРСПЕКТИВНОЕ ПЛАНИРОВАНИЕ РАЗВИТИЯ МУЗЕЯ

- Подбор коллекций детских мультфильмов, детских художественных фильмов, научно-познавательных фильмов об игрушках.
- Проведение экскурсий для других групп детского сада, просветительская работа
- Написание книжек-малышек или большой книги о своих игрушках.
- Театрализованные досуги.
- Мастер-классы, семинары.
- Обмен опытом.
- Работа с родителями.
- Пополнение музея экспонатами.
- Составление альбома участников создания музея и каталога экспонатов.

Месяц	Содержание	Задачи	Участники
Сентябрь	Вводная экскурсия по ознакомлению с экспонатами музея кукол.(все группы)	Познакомить с понятием «музей», «экспонаты», «экскурсовод», с правилами поведения в музее. Расширять и уточнять знания детей об истории создания кукол, формировать бережное отношение к игрушкам. Воспитывать игровую культуру ребенка. Способствовать возрождению и популяризации искусства изготовления куклы.	Руководитель мини-музея, воспитатели, дети.
Октябрь	Знакомство с интерактивными куклами в народных костюмах(средние, старшие и подготовительные	Содействовать развитию эстетического восприятия образцов народного костюма, способности эмоционально откликаться на	Руководитель мини-музея, воспитатели, дети.

	группы)	воздействие художественного образа, учить сравнивать и анализировать. Знакомить детей с историей народных костюмов и их элементами.	
Ноябрь	Театрализованный досуг по ознакомлению детей с игровой народной куклой «В каждом доме, в каждой хате, на крылечке, на полатях кукла сидит, во все стороны глядит» (старшие, подготовительные группы).	Знакомить с народными традициями, в которых были задействованы лоскутные куклы.  На народных традициях воспитывать чувство уважения к обычаям нашего народа, интерес к народно-прикладному творчеству.	Руководитель мини-музея, воспитатели, дети.
Декабрь	«Всему можно научиться – важно не лениться» - мастер-класс для детей детского сада по изготовлению обереговой куклы «Рождественский ангел» (средние, старшие и подготовительные группы).	Формировать знания, умения, практические навыки работы с текстильными материалами и умения самостоятельно создавать художественные изделия в традициях народного искусства.	<i>Руководитель мини-музея, дети.</i>
Январь	«Глаза страшатся, а руки делают» - мастер-класс для воспитателей и родителей по изготовлению обрядовой куклы «Домашняя Масленица».	Формировать знания, умения, практические навыки работы с текстильными материалами и умения самостоятельно создавать художественные изделия в традициях народного искусства. Способствовать совместному творчеству детей и родителей.	

Февраль	Знакомство с интерьерными куклами в многообразии народных костюмов на Руси.	Познакомить детей с разнообразием интерьерных кукол, рассмотреть какие наряды носили на Руси разные сословия. На народных традициях воспитывать чувство уважения к обычаям нашего народа, интерес к народно-прикладному творчеству. Учить бережному обращению с интерьерной куклой.	Руководитель мини-музея,  Воспитатели, дети.
Март	Знакомство с сувенирными куклами. Народные промыслы. Испанский костюм 17 века.	Познакомить детей с видами сувенирных кукол. Акцентировать внимание на предназначение и наряд куклы. Учить бережному обращению с сувенирной куклой.	Руководитель мини-музея, дети, взрослые.
Апрель	Театрализованный досуг по ознакомлению детей с шутейными куклами. «В сказке ложь, да в ней намёк...» - театрализованный досуг (средние, старшие и подготовительные группы).	Прививать интерес и любовь к русской шутейной кукле как виду народного художественного творчества.  Прививать любовь к обычаям, обрядам и традициям наших предков.	Руководитель мини-музея, воспитатели, дети

Май	<p>Анкетирование родителей старших и подготовительных групп.</p> <p>18 мая – Международный день музеев. Экскурсия в музей кукол для детей средних и старших групп.</p>	<p>Отслеживание мнения родителей по данному направлению работы</p> <p>Содействовать развитию эстетического восприятия образцов народной игрушки, способности эмоционально откликаться на воздействие художественного образа.</p>	<p>Руководитель мини-музея, воспитатели, родители.</p>
-----	--	--	--

### **ПЕРСПЕКТИВА РАЗВИТИЯ МУЗЕЯ**

- подбор художественной литературы;
- пополнение альбома и каталога музея;
- мастер-классы для воспитателей и родителей;
- индивидуальная работа с детьми по изготовлению тряпичной куклы;
- проведение на базе мини-музея и использование его коллекций на занятиях по разным видам деятельности.

### **ПРИЛОЖЕНИЯ**

АНКЕТА ДЛЯ РОДИТЕЛЕЙ ВОСПИТАННИКОВ МБДОУ ДС №31

**Приложение 1**



1. *Какие музеи расположены в непосредственной близости от Вашего дома?*  
\_\_\_\_\_  
\_\_\_\_\_
2. *В каком из музеев Вы нашли время побывать с ребёнком?*  
\_\_\_\_\_
3. *Как Вы могли бы объяснить своему ребёнку, для чего существуют музеи?*  
\_\_\_\_\_  
\_\_\_\_\_
4. *Можете ли Вы рассказать историю вашей улицы?*  
\_\_\_\_\_
5. *Есть ли в Вашем доме вещи, представляющие интерес с точки зрения истории, памяти?*  
\_\_\_\_\_
6. *Какие формы взаимодействия семьи и детского сада Вы считаете наиболее эффективными?*  
\_\_\_\_\_  
\_\_\_\_\_
7. *Приведёт ли сотрудничество семьи и дошкольного учреждения к развитию интереса к историческому прошлому своей Родины и формированию ценностных ориентиров к экспонатам музея у детей?*  
\_\_\_\_\_
8. *Есть ли в Вашем доме какая-нибудь коллекция?*  
\_\_\_\_\_  
\_\_\_\_\_